



**Общество с ограниченной ответственностью  
НПО «РОСГЕО»**

**Свидетельство № 0085.01-2012-7451336790-П-169**

**Еткульский муниципальный район**

**Челябинской области**

Предложение по внесению изменений в схему территориального планирования (земельные участки с кадастровыми номерами: 74:07:0103004:96, 74:07:0103004:98, 74:07:0103004:97, 74:07:0103004:60, 74:07:0103004:18, 74:07:0103004:21, 74:07:0103004:58, 74:07:0104001:220, 74:07:1601002:344, 74:07:0701004:278, 74:07:0701003:336, 74:07:0701003:260, 74:07:0701002:369, 74:07:0701002:347, 74:07:0701002:384, 74:07:0701002:372, 74:07:0701002:382, 74:07:0701002:383, 74:07:0701002:451, 74:07:0701002:458, 74:07:0701002:459, 74:07:0701002:460, 74:07:0701002:461, 74:07:0701002:462, 74:07:0701003:338, 74:07:0701003:339, 74:07:1601001:1324, 74:07:3001003:613, 74:07:0702001:242, 74:07:0000000:3006, 74:07:3002002:125, 74:07:1602001:141, 74:07:3001001:3, 74:07:3001001:223, 74:07:3001001:235, 74:07:3001001:243, 74:07:3001001:334, 74:07:3001001:407, 74:07:3001002:327, 74:07:3001002:498, 74:07:3001002:495, 74:07:3001002:496, 74:07:3001002:492, 74:07:3003001:76, 74:07:3003001:679, 74:07:0701004:145, 74:07:1601001:1252, 74:07:3003004:237, 74:07:1602001:147, 74:07:1602003:171, 74:07:1603002:21, 74:07:4300005:183, 74:07:1601001:1291, 74:07:3001003:566, 74:07:4300004:265, 74:07:3003002:57, 74:07:3003001:355, 74:07:1601001:694, 74:07:0701004:305 и еще несформированные участки, расположенные в границах функциональной зоны).

**Генеральный заказчик:** Администрация Еткульского муниципального района  
Челябинской области

**ПОЯСНИТЕЛЬНАЯ ЗАПИСКА**

Директор  
Главный инженер  
Архитектор

Золотарев И.В.

г.Челябинск  
2015 г.

## СОСТАВ ПРОЕКТА

Пояснительная записка с графическими материалами:

1. Выкопировка из проектного плана «схемы территориального планирования Еткульского муниципального района», М 1:25000
2. Предложение по внесению изменений в проектный план «схемы территориального планирования Еткульского муниципального района» (земли промышленности, земли населенных пунктов, земли особо охраняемых территорий)

### Основные положения:

Внесение изменений в Схему территориального планирования Еткульского муниципального района выполнено по заказу: Администрации Еткульского муниципального района, ООО «Коелгамрамор», ООО «Коелга-микромрамор», ЗАО «Завод автоклавного газобетона», ОАО «Южуралзолото Группа Компаний», ООО «ЕЩК», ООО «Левша», ООО «Калачевские пески», ООО «Антарес» на основании Постановления главы Администрации Еткульского муниципального района от 14.08.2015 № 232.

### Цель проекта:

- изменение функционального зонирования территории Еткульского муниципального района, для последующего перевода земель сельскохозяйственного назначения в земли промышленности, а именно земельные участки с кадастровыми номерами: 74:07:0103004:96, 74:07:0103004:98, 74:07:0103004:97, 74:07:0103004:60, 74:07:0103004:18, 74:07:0103004:21, 74:07:0103004:58, 74:07:0104001:220, 74:07:1601002:344, 74:07:0701004:278, 74:07:0701003:336, 74:07:0701003:260, 74:07:0701002:369, 74:07:0701002:375, 74:07:0701002:347, 74:07:1601001:1324, 74:07:3001003:613, 74:07:0702001:242, 74:07:1602001:141, 74:07:3001001:3, 74:07:3001001:223, 74:07:3001001:235, 74:07:3001001:243, 74:07:3001001:334, 74:07:3001001:407, 74:07:1601001:694, 74:07:0701002:458, 74:07:0701002:459, 74:07:0701002:460, 74:07:0701002:461, 74:07:0701002:462, 74:07:0701003:338, 74:07:0701003:339, 74:07:0701004:305 и еще несформированные участки, расположенные в границах функциональной зоны. Земельные участки общей площадью около 10323 га;
- изменение функционального зонирования территории Еткульского муниципального района, для последующего перевода земель

сельскохозяйственного назначения в земли населенных пунктов, а именно земельные участки с кадастровыми номерами: 74:07:3001002:327, 74:07:3001002:498, 74:07:3001002:495, 74:07:3001002:496, 74:07:3001002:492, 74:07:3003001:76, 74:07:3003001:679, 74:07:0701004:145, расположенные в границах функциональной зоны. Земельные участки общей площадью 152,9 га;

- изменение функционального зонирования территории Еткульского муниципального района, для последующего перевода земель сельскохозяйственного назначения в земли промышленности, а именно земельные участки с кадастровыми номерами: 74:07:1601001:1252, 74:07:3003004:237, 74:07:1602001:147, 74:07:1602003:171, 74:07:1603002:21, 74:07:4300005:183, 74:07:1601001:1291, 74:07:3001003:566, 74:07:4300004:265, 74:07:3003002:57 и еще несформированные участки, расположенные в границах функциональной зоны. Земельные участки общей площадью 23 га;

- изменение функционального зонирования территории Еткульского муниципального района, для последующего перевода земель сельскохозяйственного назначения в земли особо охраняемых территорий и объектов для рекреационного назначения, а именно земельные участки с кадастровыми номерами: 74:07:0000000:3006, 74:07:3002002:125. Земельные участки общей площадью 89,39 га;

- изменение функционального зонирования территории Еткульского муниципального района, для последующего перевода земель лесного фонда в земли особо охраняемых территорий и объектов для рекреационного назначения, а именно земельный участок с кадастровым номером: 74:07:3003001:355. Земельный участок общей площадью 1,25 га.

Изменение баланса территории района в части:

- уменьшения территории земель сельскохозяйственного назначения - увеличения земель промышленности и земель населенных пунктов, земель особо охраняемых территорий и объектов;
- уменьшения земель лесного фонда - увеличение земель особо охраняемых территорий и объектов.

Типы функциональных зон, установленные «Функциональным зонированием территории», не меняются.

## **1. ПЛАНИРОВОЧНАЯ ОРГАНИЗАЦИЯ ТЕРРИТОРИИ**

### **Проектная система расселения**

Схемой территориального планирования на перспективу предлагается сохранение сложившейся системы расселения Еткульского муниципального района с перспективным развитием существующих и вновь создаваемых сельских населенных пунктов, включающее строительство жилья для постоянного и временного проживания, объектов повседневного торгово-бытового обслуживания населения, инженерного и транспортного обеспечения.

Основу системы расселения составляют административные центры района и сельских поселений, которые выполняют функции административно-экономических центров и центров периодического социального, медицинского, культурного и бытового обслуживания населения.

На территории Еткульского муниципального района расположено 42 сельских населенных пункта территориально отнесенные к 12 сельским поселениям.

Корректировкой схемы территориального планирования Еткульского муниципального района предусмотрено развитие сельских населенных пунктов, имеющие базу для дальнейшего экономического и территориального развития, связанных с размещением новых производств добывающей и строительной индустрии (Еманжелинка, Шибаетово), предприятий и учреждений социально-бытового обслуживания, объектов рекреационного назначения (Шеломенцево).

### **Функциональное зонирование территории**

Предложения по размещению функциональных зон перспективного развития намечаются с учетом установленных ограничений градостроительной деятельности и комплексного анализа территории Еткульского района.

Установленное функциональное назначение территорий, предлагаемых к освоению, является юридическим инструментом обеспечения использования территории при осуществлении градостроительной деятельности в соответствии с целями, требованиями и основными направлениями градостроительного развития Еткульского муниципального района.

В соответствии с этой целью на территории Еткульского муниципального района корректируются следующие зоны функционального назначения территорий:

- **зоны развития производственных территорий**, связанных с добычей и обработкой полезных ископаемых (Коелгинское месторождение мрамора, Березняковское месторождение золота, Белоносовское, Еткульское и Шибаетовское месторождения строительного песка);

- **рекреационные зоны** (зоны отдыха в восточной части района);

- **зоны преимущественной охраны природы** (территории ООПТ);

- **зоны специального назначения** (санитарно-защитные МПС, кладбища, скотомогильники);

- жилые зоны (расширение населенных пунктов Еманжелинка, Шибаетово, Шеломенцево);

- зоны требующие дополнительных мероприятий по инженерной подготовке и мелиорации (подрабатываемые территории и болота).

### **Планировочная структура**

Корректировкой схемы территориального планирования Еткульского муниципального района предлагается:

- развитие населенных пунктов;

- усовершенствовать транспортную структуру в целях создания более надежной и удобной транспортной связи всех между населенными пунктами Березняки, Депутатский и Первомайский;

- оздоровить социальную обстановку и создать комфортную среду проживания во всех сельских поселениях и населенных пунктах района;

- разместить территориально емкие производства, транспортные и коммунальные предприятия за пределами населенных пунктов;

- развивать рекреационные пространства природной среды;

- сохранить нетронутыми крупные лесные массивы и акватории.

## **2. РАЗВИТИЕ НАСЕЛЕННЫХ МЕСТ**

Корректировкой схемы территориального планирования Еткульского муниципального района предусматривается развитие населенных мест Еманжелинка, Шибаетово, Шеломенцево, вне населенных пунктов – в пределах территорий соответствующих сельских поселений, при этом изменение границ сельских поселений не предусматривается.

## Территориальное развитие сельских населенных пунктов

№ пп	Сельское поселение, населенный пункт	Площадь территории населенного пункта (га)			Численность населения		Плотн населен факт
		факт	проект	рост	факт	проект	
1	с. Еманжелинка	496,1	505,1	9	4243	4250	9,0
	с. Шеломенцево	186,0	187,9	1,9	303	1000	2,4
	с. Шибаево	150,0	292	142	425	1000	4,8

В целом, корректировкой схемы территориального планирования предлагается развитие проекта сельских населенных пунктов Еткульского муниципального района с 7000 га до 7152,9 га, с приростом территорий – 152,9 га (2,2%).

### Динамика роста жилищного фонда

Согласно данным Минэкономразвития Российской Федерации, утвержденных на заседании Правительства 20.09.2007 г., средняя обеспеченность жильем на 1 чел. должна составить: в 2025 г. – 36,0 кв.м.

Для определения объемов нового жилищного строительства в Еткульском муниципальном районе на перспективу (2030 г.) положены следующие основные положения:

- **доведение нормы средней обеспеченности** жилищным фондом по району на расчетный срок **до 30,0 кв.м**;
- выбытие жилищного фонда в сельской местности принято в пределах 1,0% от общей площади за год;
- два варианта прогнозируемого роста численности населения: - **31,5 тыс. чел и 41,5 тыс. чел.**

Решение жилищной проблемы для удовлетворения растущих потребностей населения в качественном жилье и благоприятной среде обитания предусматривается за счет следующих мероприятий:

- расширения существующих и освоения новых свободных территорий для строительства, привлекательных по природно-ландшафтным характеристикам, с

учетом возможностей территориального развития каждого сельского населенного пункта;

- строительства индивидуальных и блокированных одно-двухэтажных жилых домов и коттеджей с приусадебными земельными участками,

обустроенных необходимой системой жизнеобеспечения во всех сельских населенных пунктах;

- реконструкция, модернизация и реновации (замена ветхих домов на новые в пределах существующих земельных участках) жилищного фонда в сохраняемой усадебной застройке.

В настоящее время жилищный фонд всех сельских населенных пунктов Еткульского муниципального района в основном (90%) это усадебная застройка. Средняя обеспеченность 20,3 кв.м общей площади на человека.

Средняя площадь квартиры – 51,2 кв.м общей площади. Средняя заселенность квартиры - 2,7 человека.

№ пп	Сельское поселение, населенный пункт	Жилищный фонд населенного пункта (тыс.кв.м)			Обеспеченность жилищным фондом	Количество квартир-домов	
		факт	проект	рост		факт	проект
1	с. Еманжелинка	69,2	127,5	58,3	16,3	1413	2150
2	с. Шеломенцево	8,1	32,0	23,9	26,7	234	925
3	с. Шибаво	5,2	50,0	44,8	12,2	149	1030

### 3. РАЗВИТИЕ СФЕРЫ ОБСЛУЖИВАНИЯ НАСЕЛЕНИЯ

Сложившаяся современная система повседневного социального и культурно-бытового обслуживания населения сельских поселений Еткульского муниципального района и ее обеспеченность учреждениями и предприятиями обслуживания характеризуется следующими показателями:

№ пп	Учреждения и предприятия обслуживания	Фактическое число	Норматив на 1000 жит.	Обеспечение потребности
1	Учреждения народного образования: - детские сады-ясли - общеобразовательные школы - внешкольные учреждения	1571 5062 440	80 мест 180 мест 18 мест	65,4% 93,7% 81,5%
2	Учреждения здравоохранения: - стационары; - поликлиники; - станции скорой помощи; - фельдшерские пункты; - аптеки	250 коек 440 посещ  34	- - 1 / 5 тыс.чел - -	- - - 89,5% -
3	Физкультурно-спортивные сооружения: - спортивные площадки;		0,7-0,9 га	

	- спортивные залы; - бассейны		60-80 кв.м 20-25 кв.м	
4	Учреждения культуры: - сельские клубы; - библиотеки	5300 275	200 мест 6 мест	88,3% 152,8%
5	Предприятия торговли и общественного питания: - магазины; - рынки; - кафе и столовые	8800 950 465	300 кв.м 40 кв.м 40 мест	97,8% 79,2% 38,8%
6	Предприятия бытового и коммунального обслуживания: - КБО; - прачечная; - химчистка; - бани	7 - - 10	4 раб.мест 60 кг 3,5 кг 7 мест	5,8% - - 4,8%
7	Учреждения жилищно-коммунального хозяйства: - гостиницы; - ритуальные услуги - кладбище	- 3	6 мест - 0,24 га	- -

Сложившаяся трехступенчатая система культурно-бытового обслуживания населения Еткульского муниципального района требует дальнейшего совершенствования и развития.

Комплексы учреждений повседневного обслуживания планируется разместить в каждом сельском поселении.

Центром периодического обслуживания центральной и восточной частей района является административный центр района – село Еткуль с радиусом обслуживания 1 час транспортной доступности, а для западной части района – село Коелга, с ограниченным набором учреждений периодического пользования и радиусом обслуживания 40 минутной транспортной доступности.

Потребность в учреждениях эпизодического обслуживания удовлетворяется за счет г. Челябинска.

В целом по району обеспеченность населения объектами дошкольного воспитания, физкультуры и спорта, медицинского обеспечения, торговли, коммунально-бытового обслуживания – ниже нормативной. Самые крупные населенные пункты - села Еткуль, Коелга и Еманжелинка располагают наиболее развитой сетью предприятий и учреждений социально-гарантированного и культурно-бытового обслуживания населения. В остальных населенных пунктах сфера обслуживания населения развита очень слабо.



Корректировкой схемы территориального планирования предусматривается:

- доведение современной обеспеченности населения учреждениями социально-гарантированного уровня (общеобразовательные и детские дошкольные учреждения, объекты медицинского обеспечения) и культурно-бытового обслуживания всех сельских поселений и населенных пунктов до нормативных показателей;

- устранение различий в уровнях обслуживания между отдельными населенными пунктами;

- создание развитой социальной инфраструктуры в планируемых новых жилых районах (в селах Еманжелинка, Шеломенцево и Шибаетово).

Дальнейшее развитие социальной инфраструктуры Еткульского района должно способствовать:

- повышению уровня и разнообразия, доступных для населения, мест приложения труда за счет строительства объектов коммерческо-деловой и обслуживающей сферы;

- повышению уровня здоровья, образования и культуры населения;

- повышение доступности центров концентрации объектов культурно-бытового обслуживания и объектов рекреации;

- повышению качества жизни и развития человеческого потенциала.

Потребность в учреждениях культурно-бытового обслуживания определялась исходя из проектной численности населения и градостроительных нормативов.

### **Учреждения образования**

В настоящее время в сельских поселениях Еткульского муниципального района имеются следующие учреждения народного образования:

1. Дошкольные образовательные учреждения (ДОУ) – 24, на 1570 место, в том числе: в детских садах – 1460 место, в начальной школе – детский сад – 110 мест.
2. Общеобразовательные школы: СОШ – 11, количество мест – 4460 (3148)  
ООШ – 3, мест – 564 (192)  
НОШ – 15, мест - 845 (622)
3. Школы-интернаты ДШИ – 3, количество мест – 568
4. Внешкольные учреждения – 3, количество мест – 800 (1355)

Соответствие вместимости учреждений образования нормативным показателям.

№ пп	Наименование учреждения	Норма на 1000 чел.	На расчетный срок 2030 г.	
			по норме	дефицит
1	Дошкольные учреждения	80	3320	1750
2	Общеобразовательные школы, всего	160	6640	153
3	Межшкольный учебно-производствен комбинат	13	540	-
4	Внешшкольные учреждения	16	664	-

На расчетный срок (2030 г.) развитие системы образования Еткульского муниципального района предусматривается за счет реконструкции и расширения существующего фонда и нового строительства учреждений:

- детских дошкольных учреждений на 1750 мест;
- общеобразовательных школ на 153 места.

Расчет потребности в учреждениях образования на расчетный срок.

№ пп	Наименование поселения	Детские дошкольные учреждения, мест (норматив – 80 мест/1000)			Общеобразовательные школы, учащихся (норматив – 160 уч./1000)		
		факт	проект	новые	факт	проект	новые
1	Еманжелинка	335	340	5	703	750	47
2	Шеломенцево	12	80	68	35	160	125
3	Шибаетово	15	80	65	180	200	20

Детские дошкольные учреждения должны размещаться во всех сельских населенных пунктах с числом жителей более 250 чел., дети дошкольного возраста, проживающие в сельских населенных пунктах с численностью населения менее 250 человек планируется посещать круглосуточные группы детских садов либо комплекса (начальная школа – детский сад) близлежащих населенных пунктов. При строительстве детских учреждений в этих населенных пунктах необходимо учитывать дополнительные места.

### Размещение школ Еткульского района и зона их обслуживания

№ пп	Школы и их местоположение	Вместимость школы		Начальное образование	Неполное среднее образование	Полное среднее образование
		факт	Проект			
1	Еманжелинская СОШ	596	800	Еманжелинка Сары	Еманжелинка Сары	Еманжелинка Сары Березняки Депутатский Таянды
2	Шибаетовская ООШ	180	250	Шибаетово	Шибаетово	

### Учреждения здравоохранения

В настоящее время в Еткульском муниципальном районе функционируют:

1. Еткульская центральная районная больница на 250 коек и поликлиника на 275 посещений;
2. Еманжелинская участковая больница на 35 коек и поликлиникой на 75 посещений;
3. Коелгинская врачебная амбулатория на 60 посещений и стационаром на 15 коек;
4. Белоносовская врачебная амбулатория на 30 посещений;
5. Фельдшерско-акушерские пункты в 34 населенных пунктах.

Расчет потребности в медицинских учреждениях района.

№ пп	Наименование медицинского учреждения	Численность населения		Норматив на 1000 жителей	Потребность		
		факт	проект		факт	норма	проект
1	Стационары	30,8	41,5	13,5 коек	340	415	560
2	Поликлиники, медпункты и ФАП			35 пос в смену	900	1050	1450
3	Станции скорой помощи			1 авто на 5 тыс.чел.	6	6	8
4	Аптеки			0,5 объект	12	15	20

Современная обеспеченность медицинскими учреждениями составляет:

1. Стационарами - 81,9%;
2. Поликлиниками и медпунктами - 85,7%;
3. Станциями скорой помощи - 100%;
4. Аптеками - 80,0%

На перспективу, проектом предлагается увеличение вместимости и повышение технической оснащенности существующих стационаров, поликлиник и медпунктов в 1,6 раза.

### Учреждения культуры и искусства

В настоящее время на территории Еткульского района функционируют:

1. Еткульский РДК, 12 сельских ДК и 23 сельских клуба, общей вместимостью на 5395 мест;

2. Еткульская сельская библиотека и 30 сельских ЦБС с читальными залами на 274 места.

Сельские клубы являются учреждениями повседневного пользования, они должны размещаться в каждом населенном пункте, с численностью более 200 жителей, а в прочих мелких селениях предусматриваются помещения для клубной работы.

При расчетах необходимой емкости сельских клубов приняты следующие градостроительные нормативы, дифференцированные по числу жителей населенных пунктов:

Численность жителей населенного пункта	Нормативная вместимость на исходный год	Нормативная вместимость на расчетный срок
от 200 до 1000 чел.	300	500
1000 – 2000 чел.	230	300
2000 – 5000 чел.	190	230
более 5000 чел.	140	190

Расчет потребности мест в сельских клубах.

№ пп	Наименование поселения	Исходный год			Расчетный срок		
		норма	факт	дефиц	норма	факт	дефиц
1	Еманжелинка	800	350	450	975	350	625
2	Шеломенцево	90	110	-	300	110	190
3	Шибяево	125	150	-	300	110	190

На перспективу принимается следующая организация сети сельских клубов по ступеням обслуживания:

1. Сельские клубы предусматриваются в каждом сельском населенном пункте.

2. Сельские дома культуры с базовыми сельскими библиотеками размещаются в центрах сельских поселений. ДК отличаются большей вместимостью клубной части.

3. Районный дом культуры размещается в административном центре района – село Еткуль.

4. Рекомендуется формировать единые комплексы для организации культурно-массовой, физкультурно-оздоровительной работы для использования учащимися и населением (с соответствующим суммированием нормативов) в пределах пешеходной доступности не более 500 м.

### Спортивные и физкультурно-оздоровительные сооружения

В настоящее время в Еткульском муниципальном районе имеются следующие спортивные сооружения: стадион в селе Еткуль, футбольные и хоккейные поля, баскетбольные и волейбольные площадки, а также спортивные залы при школах.

Нормативная потребность спортивных и физкультурно-оздоровительных сооружений.

№ пп	Наименование спортивного сооружения	Численность населения		Норматив на 1000 жителей	Потребность		
		факт	проект		факт 2010	Норма 2010	проект 2030
1	Стадион	30,8	41,5	0,5 га			
2	Спортивный зал			60÷80 кв.м	4265	1850	3320
3	Бассейн			20÷25 кв.м	-	620	1040
4	Спортплощадки			0,7÷0,9 га	-	21,6	37,35

Современная обеспеченность спортивными сооружениями составляет:

1. Стадионами - 80%;
2. Спортивными залами - 230%;
3. Бассейнами - 0%;
4. Спортплощадками - 0%

Расчет потребности спортивных залов.

№ пп	Наименование поселения	Исходный год			Расчетный срок		
		норма	факт	дефиц	норма	факт	дефиц
1	Бектышское	50	40	10	65	40	25
2	Белоносовское	150	360	-	200	360	-
3	Белоусовское	60	160	-	90	160	-
4	Еманжелинское	250	950	-	430	950	-
5	Еткульское	410	760	-	800	760	40
6	Каратабанское	150	320	-	200	320	-
7	Коелгинское	300	495	-	545	495	50
8	Лебедевское	45	150	-	60	150	-
9	Новобатуриновское	45	150	-	60	150	-
10	Печенкинское (в том числе Шеломенцево, Шибаетово)	130	520	-	580	520	60
11	Пискловское	55	160	-	75	160	-
12	Селезянское	135	200	-	220	200	20
	<b>Еткульский район, всего</b>	<b>1850</b>	<b>4265</b> 230%	- 10	<b>3325</b>	<b>4265</b>	- 195

Физкультурно-спортивные сооружения сети общего пользования следует, как правило, объединять со спортивными объектами образовательных школ, учреждений отдыха и культуры с возможным сокращением территории.

**Предприятия торговли, общественного питания и бытового обслуживания**

На территории Еткульского муниципального района, в настоящее время, размещается 90 предприятий торговли, общей емкостью 10400 кв. м. торговой площади, 8 предприятий общественного питания на 465 посадочных мест и 32 предприятия бытового обслуживания на 74 раб. места.

№ пп	Наименование предприятий	Численность населения		Норматив на 1000 жителей	Потребность		
		факт	проект		факт	норма	проект
1	Предприятия торговли	30,8	41,5	300 кв.м торг. пл.	10665	9240	12450
2	Предприятия общественного питания			40 мест	465	1230	1660
3	Предприятия бытового обслуживания			4 раб. места	74	123	166
4	Бани			7 мест	20	215	290
5	Гостиница			6 мест	-	185	250

При расчете потребности в предприятиях торговли и общественного питания учитывается, что центр района обслуживает часть периодической потребности населенных пунктов сельских поселений.

На перспективу принимается следующая организации торговой сети:

1. магазины товаров повседневного спроса располагаются в каждом населенном пункте;

2. торговые центры (универсамы, универмаги и специализированные магазины), столовые и кафе открытой сети размещаются, в основном, в районном центре, а также в крупных населенных пунктах (с численностью населения более 1500 чел.);

3. учреждениями эпизодического пользования (крупные торговые центры, специализированные магазины, рестораны и т.п.) население Еткульского района будет обеспечиваться за счет торговых предприятий областного центра – г. Челябинска.

Расчет потребности предприятий торговли.

№ пп	Наименование поселения	Расчетный срок		
		норма	факт	дефиц
1	Бектышское	80	45	35
2	Белоносовское	500	40	460
3	Белоусовское	220	115	105
4	Еманжелинское	1605	3260	-
5	Еткульское	5000	4330	670
6	Каратабанское	750	215	535
7	Коелгинское	2040	870	1170
8	Лебедевское	225	25	200
9	Новобатуриновское	225	165	60
10	Печенкинское	2175	655	1520
11	Пискловское	270	-	270
12	Селезянское	825	945	-
	<b>Еткульский район, всего</b>	<b>12450 15520</b>	<b>10665</b>	<b>1785 5025</b>

Расчет потребности предприятий общественного питания

№ пп	Наименование поселения	Расчетный срок		
		норма	факт	дефиц
1	Бектышское	30	-	30
2	Белоносовское	100	-	100
3	Белоусовское	40	-	45
4	Еманжелинское	215	150	65
5	Еткульское	500	255	245
6	Каратабанское	100	-	100
7	Коелгинское	270	60	210
8	Лебедевское	30	-	30

9	Новобатуриное	30	-	30
10	Печенкинское	290	-	290
11	Пискловское	35	-	35
12	Селезянское	110	-	110
	<b>Еткульский район, всего</b>	<b>1750</b>	<b>465</b>	<b>1285</b>

Современный уровень обеспеченности населения Еткульского муниципального района составляет: торговыми предприятиями – 115%,

предприятиями общественного питания – 52,8%.

Расчет потребности предприятий коммунально-бытового обслуживания

№ пп	Наименование поселения	Расчетный срок		
		норма	факт	дефиц
1	Бектышское	6	-	6
2	Белоносовское	18	-	18
3	Белоусовское	8	-	8
4	Еманжелинское	38	15	23
5	Еткульское	70	30	40
6	Каратабанское	18	-	18
7	Коелгинское	48	15	33
8	Лебедевское	5	-	5
9	Новобатуриное	5	-	5
10	Печенкинское	50	-	50
11	Пискловское	6	-	6
12	Селезянское	18	-	18
	<b>Еткульский район, всего</b>	<b>290</b>	<b>60</b>	<b>230</b>

Современная обеспеченность населения предприятиями коммунально-бытового обслуживания составляет - 50%, банями – 9% нормативной потребности.

На перспективу проектом рекомендуется следующая организация сети предприятий торговли и коммунально-бытового обслуживания:

1. учреждения и предприятия обслуживания в сельских поселениях следует размещать из расчета обеспечения жителей каждого населенного пункта услугами первой необходимости в пределах транспортной доступности не более 30 минут. Обеспечение объектами более высокого уровня обслуживания следует предусматривать на группу сельских поселений. Радиус обслуживания предприятий торговли, общественного питания и бытового обслуживания местного значения в сельских поселениях – 2000 м.



2. приемные пункты бытового обслуживания, бани с прачечными самообслуживания размещаются в центрах сельских поселений и населенных пунктах, с числом жителей более 1000;

3. производственное предприятие бытового обслуживания с централизованным выполнением заказов, баня, механизированная прачечная, химчистка, специализированные мастерские, пункт приема вторичного сырья, бюро похоронного обслуживания, гостиница - размещаются в районном центре.

4. Пожарные депо, при нормативе 1 машина на 3 тыс. жителей, на перспективу размещаются в семи сельских поселениях:

- в селе Еткуль на 4 машины, с радиусом обслуживания 25 км;
- в селе Еманжелинка на 2 машины, с радиусом обслуживания 10 км;
- в селе Коелга на 2 машины, с радиусом обслуживания 10 км;
- в селах Белоусово, Каратабан, Писклово и Селезян по 2 машины, с радиусом обслуживания 3 км.

5. Мусороперегрузочная станция размещается в Еманжелинском сельском поселении, с соблюдением санитарно-защитной зоны от жилой застройки.

#### 4. РАЗВИТИЕ ЭЛЕКТРОСНАБЖЕНИЯ

Перечень электросетевых объектов нового строительства для технологического присоединения заявителей льготной категории

№ п/п	Титул объекта
1	Строительство ВЛ-10 кВ от ВЛ-10 кВ №3 ПС «Шеломенцево»
2	Строительство ВЛ-10 кВ от ВЛ-10 кВ №1 ПС «Печенкино»
3	Строительство ВЛ-10 кВ от ВЛ-10 кВ №12 ПС «Сары»
4	Строительство ВЛ-6 кВ от от ВЛ-6 кВ №7 ЦРП-6 кВ п. Первомайский

## ОСНОВНЫЕ ТЕХНИКО-ЭКОНОМИЧЕСКИЕ ПОКАЗАТЕЛИ

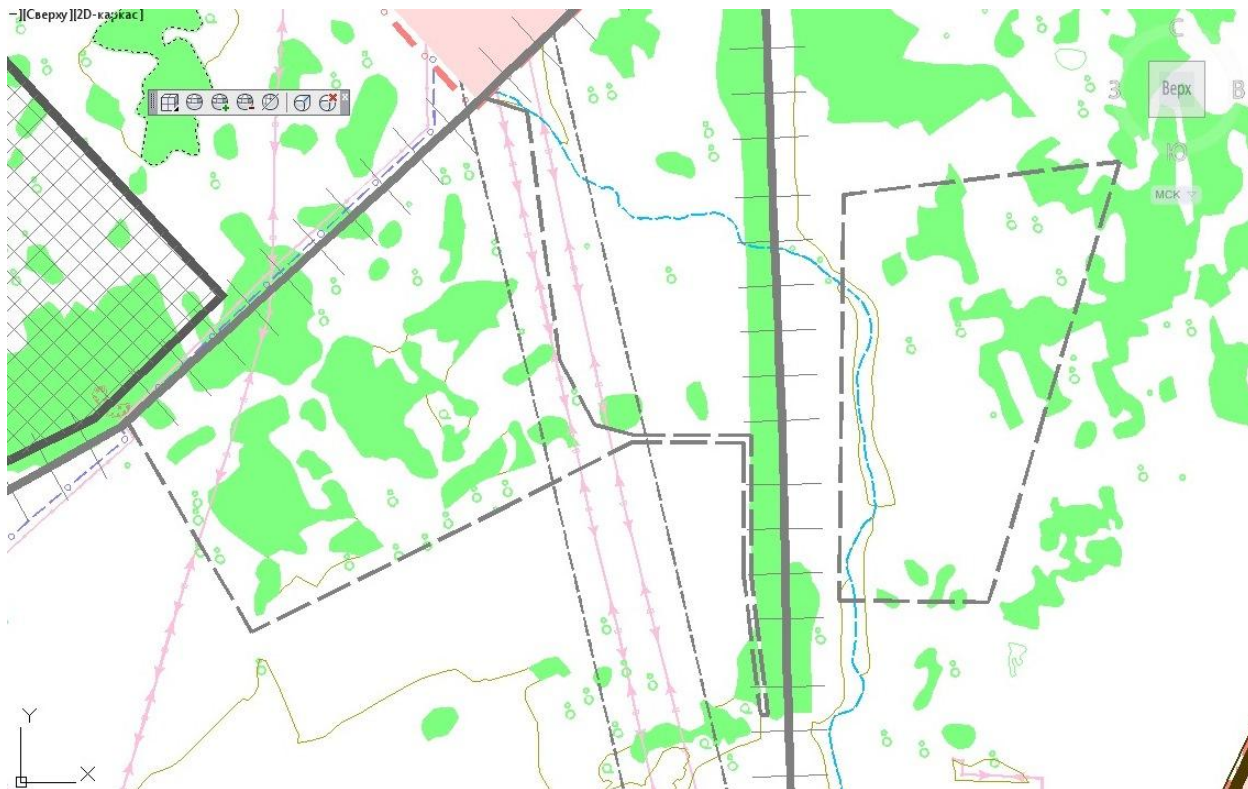
<b>№ п/п</b>	<b>Наименование показателей</b>	<b>Единица измерения</b>	<b>Состояние на 2008 г.</b>	<b>Расчетный срок</b>
<b>1</b>	<b>Территория</b>			
	Всего	га	252516	252516
	В том числе:			
<b>1</b>	<b>земли сельскохозяйственного назначения</b>	<b>га</b>	<b>179855</b>	<b>169276,6</b>
<b>2</b>	<b>земли населенных пунктов, в том числе:</b>	<b>га</b>	<b>4125</b>	<b>4268</b>
<b>3</b>	<b>земли промышленности, энергетики, транспорта, связи, радиовещания, телевидения, информатики, космического обеспечения, обороны, безопасности и иного специального назначения за пределами поселений</b>	<b>га</b>	<b>4090</b>	<b>14436</b>
<b>4</b>	<b>земли лесного фонда</b>	<b>га</b>	<b>53319</b>	<b>53317,75</b>
<b>5</b>	<b>водного фонда и водных объектов</b>	<b>га</b>	<b>2210</b>	<b>2210</b>
<b>6</b>	<b>земли особо охраняемых территорий и объектов</b>	<b>га</b>	<b>13</b>	<b>103,64</b>
6.1	земли особо охраняемых природных территорий	га		
6.2	земли рекреационного назначения	га	13	103,64
6.3	земли историко-культурного назначения	га		
<b>1.7</b>	<b>иного назначения</b>	<b>га</b>	<b>8904</b>	<b>8904</b>

## **ГРАФИЧЕСКИЕ МАТЕРИАЛЫ**

## ВЫКОПИРОВКА ИЗ «ПРОЕКТНОГО ПЛАНА СХЕМЫ ТЕРРИТОРИАЛЬНОГО ПЛАНИРОВАНИЯ ЕТКУЛЬСКОГО МУНИЦИПАЛЬНОГО РАЙОНА»

--- граница внесения изменений

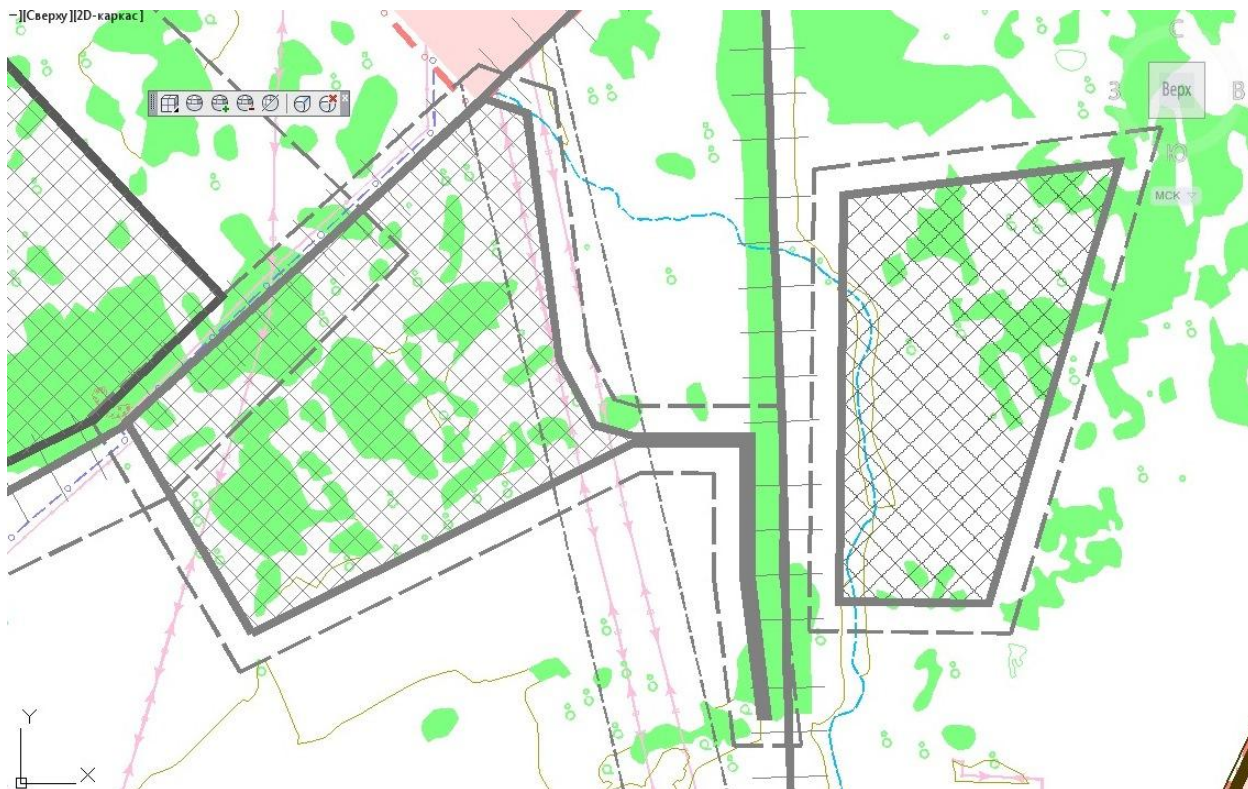
Земельные участки с кадастровыми номерами: 74:07:0702001:242 и перспективные участки



**ВЫКОПИРОВКА ИЗ «ПРОЕКТНОГО ПЛАНА СХЕМЫ ТЕРРИТОРИАЛЬНОГО  
ПЛАНИРОВАНИЯ ЕТКУЛЬСКОГО МУНИЦИПАЛЬНОГО РАЙОНА» (Земли  
промышленности)**

— граница внесения изменений

Земельные участки с кадастровыми номерами: 74:07:0702001:242 и  
перспективные участки



**ВЫКОПИРОВКА ИЗ «ПРОЕКТНОГО ПЛАНА СХЕМЫ ТЕРРИТОРИАЛЬНОГО  
ПЛАНИРОВАНИЯ ЕТКУЛЬСКОГО МУНИЦИПАЛЬНОГО РАЙОНА»**

--- граница внесения изменений

Земельные участки с кадастровыми номерами: 74:07:1602001:141



**ВЫКОПИРОВКА ИЗ «ПРОЕКТНОГО ПЛАНА СХЕМЫ ТЕРРИТОРИАЛЬНОГО  
ПЛАНИРОВАНИЯ ЕТКУЛЬСКОГО МУНИЦИПАЛЬНОГО РАЙОНА» (Земли  
промышленности)**

— граница внесения изменений

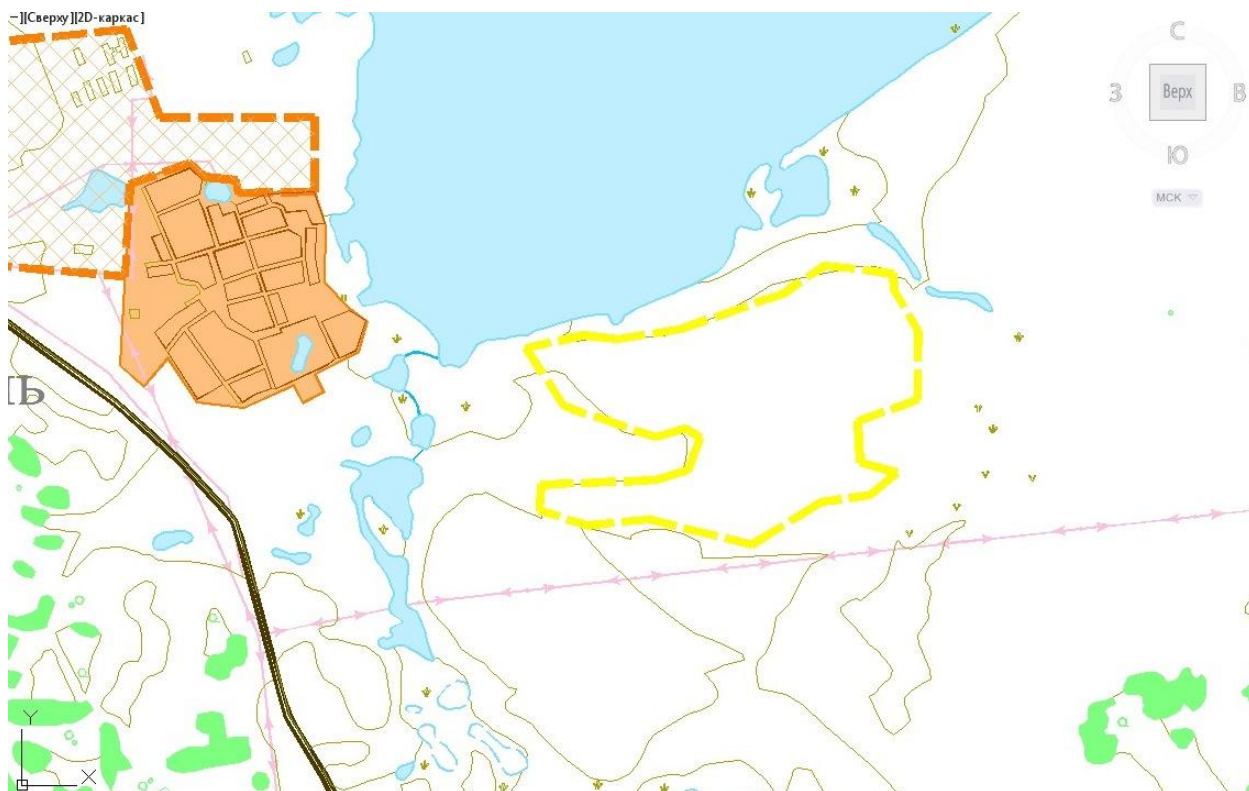
Земельные участки с кадастровыми номерами: 74:07:1602001:141



# ВЫКОПИРОВКА ИЗ «ПРОЕКТНОГО ПЛАНА СХЕМЫ ТЕРРИТОРИАЛЬНОГО ПЛАНИРОВАНИЯ ЕТКУЛЬСКОГО МУНИЦИПАЛЬНОГО РАЙОНА»


--- граница внесения изменений

Земельные участки с кадастровыми номерами: 74:07:0000000:3006,  
74:07:3002002:125

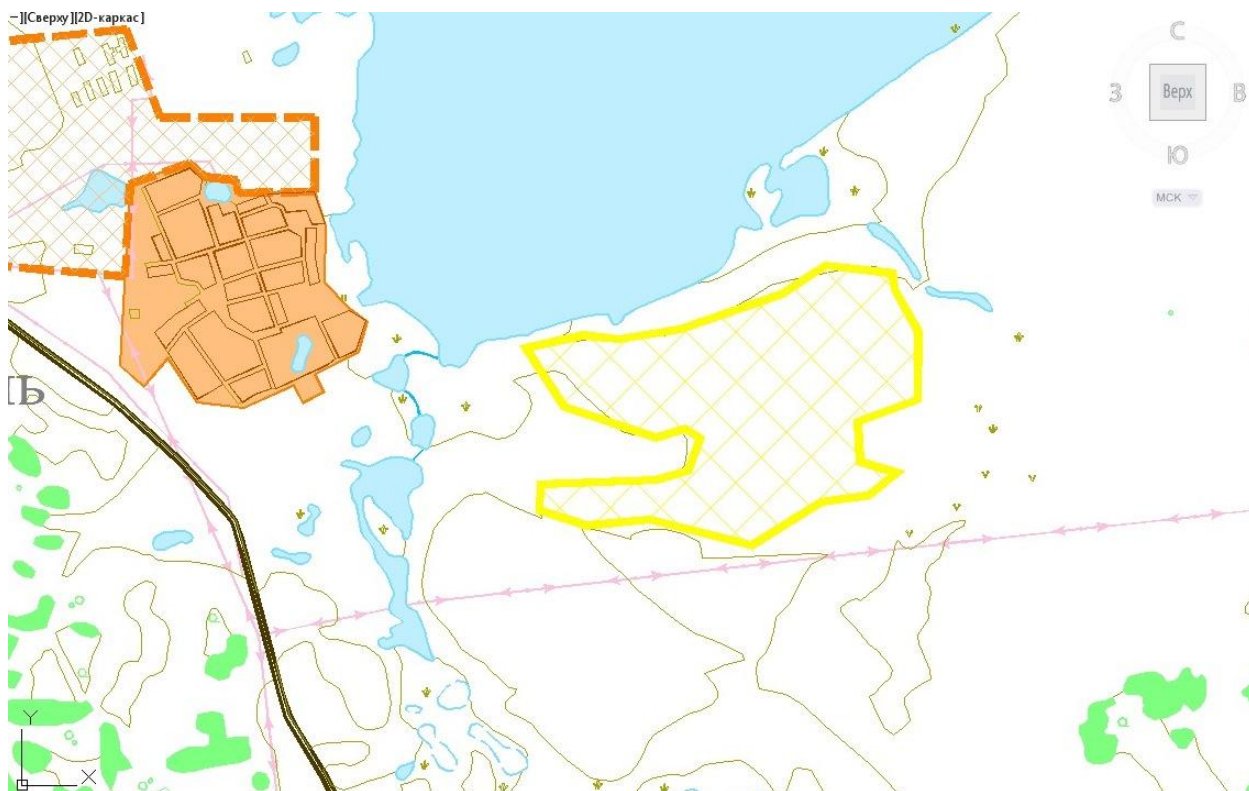




**ВЫКОПИРОВКА ИЗ «ПРОЕКТНОГО ПЛАНА СХЕМЫ ТЕРРИТОРИАЛЬНОГО ПЛАНИРОВАНИЯ ЕТКУЛЬСКОГО МУНИЦИПАЛЬНОГО РАЙОНА» (Земли особо охраняемых территорий и объектов)**

 граница внесения изменений

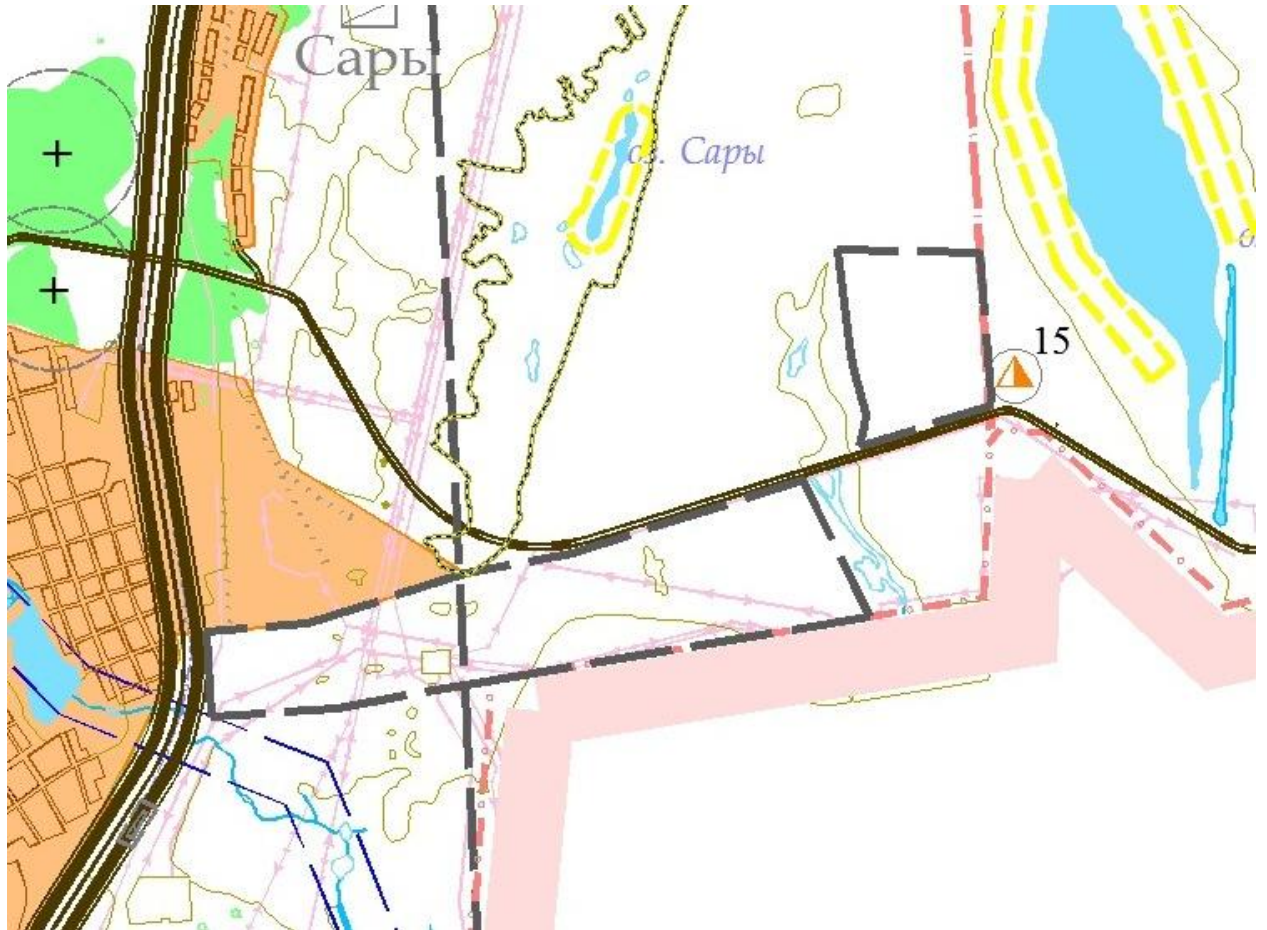
Земельные участки с кадастровыми номерами: 74:07:0000000:3006,  
74:07:3002002:125



**ВЫКОПИРОВКА ИЗ «ПРОЕКТНОГО ПЛАНА СХЕМЫ ТЕРРИТОРИАЛЬНОГО  
ПЛАНИРОВАНИЯ ЕТКУЛЬСКОГО МУНИЦИПАЛЬНОГО РАЙОНА»**

--- граница внесения изменений

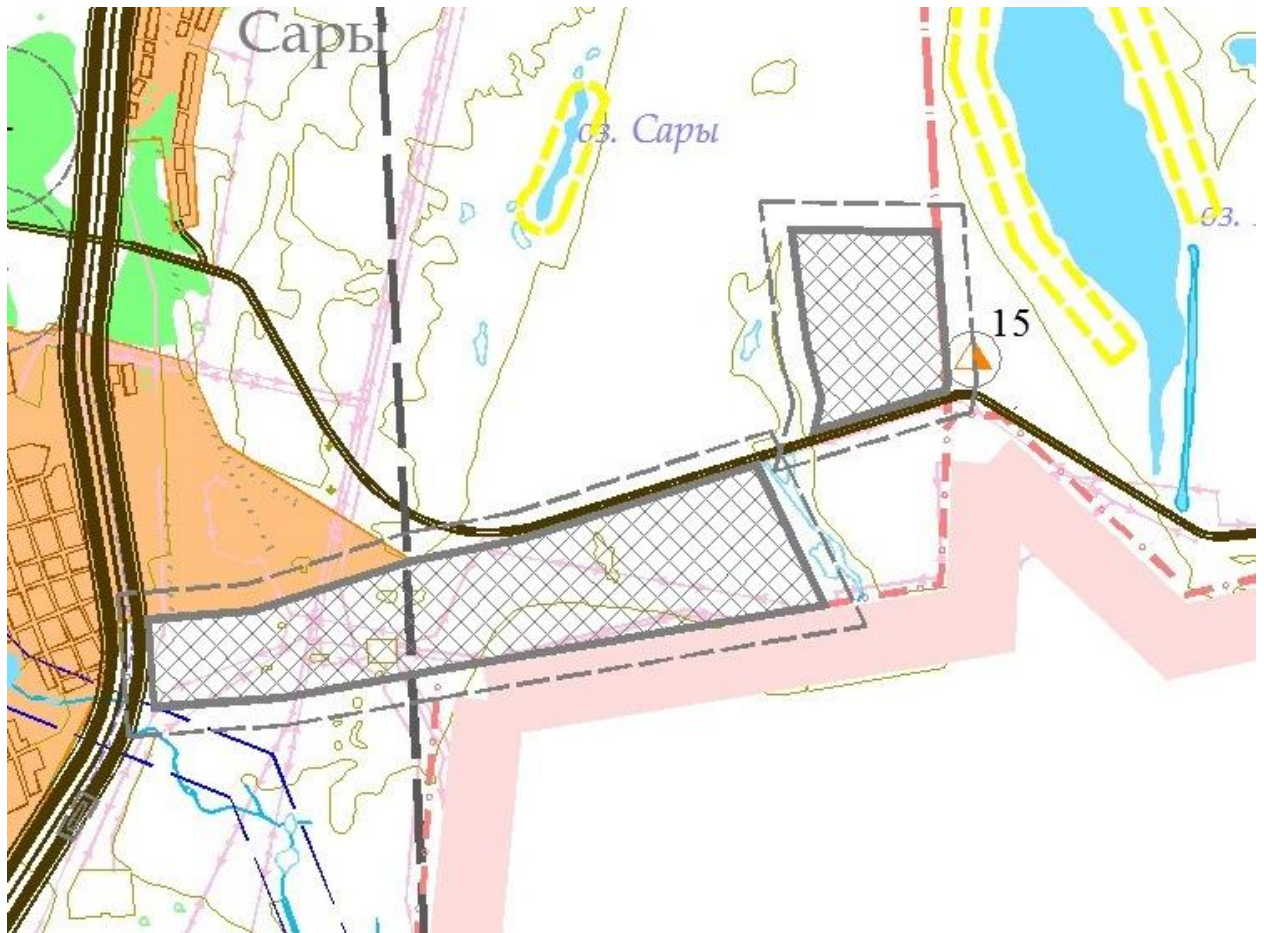
Земельные участки с кадастровыми номерами: 74:07:1601001:1324,  
74:07:1602001:147 и перспективные участки



**ВЫКОПИРОВКА ИЗ «ПРОЕКТНОГО ПЛАНА СХЕМЫ ТЕРРИТОРИАЛЬНОГО  
ПЛАНИРОВАНИЯ ЕТКУЛЬСКОГО МУНИЦИПАЛЬНОГО РАЙОНА» (Земли  
промышленности)**

— граница внесения изменений

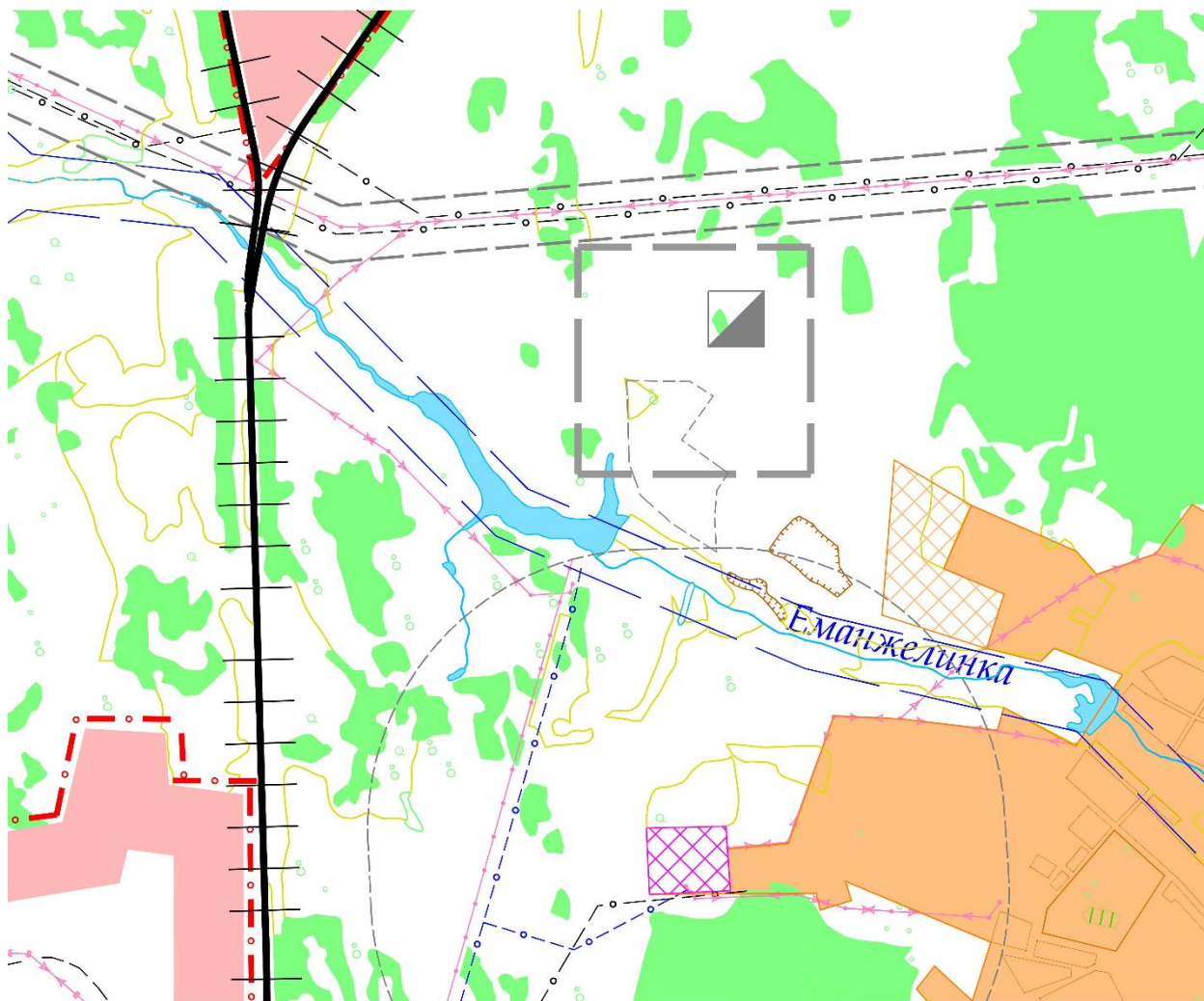
Земельные участки с кадастровыми номерами: 74:07:1601001:1324,  
74:07:1602001:147 и перспективные участки



# ВЫКОПИРОВКА ИЗ «ПРОЕКТНОГО ПЛАНА СХЕМЫ ТЕРРИТОРИАЛЬНОГО ПЛАНИРОВАНИЯ ЕТКУЛЬСКОГО МУНИЦИПАЛЬНОГО РАЙОНА»

--- граница внесения изменений

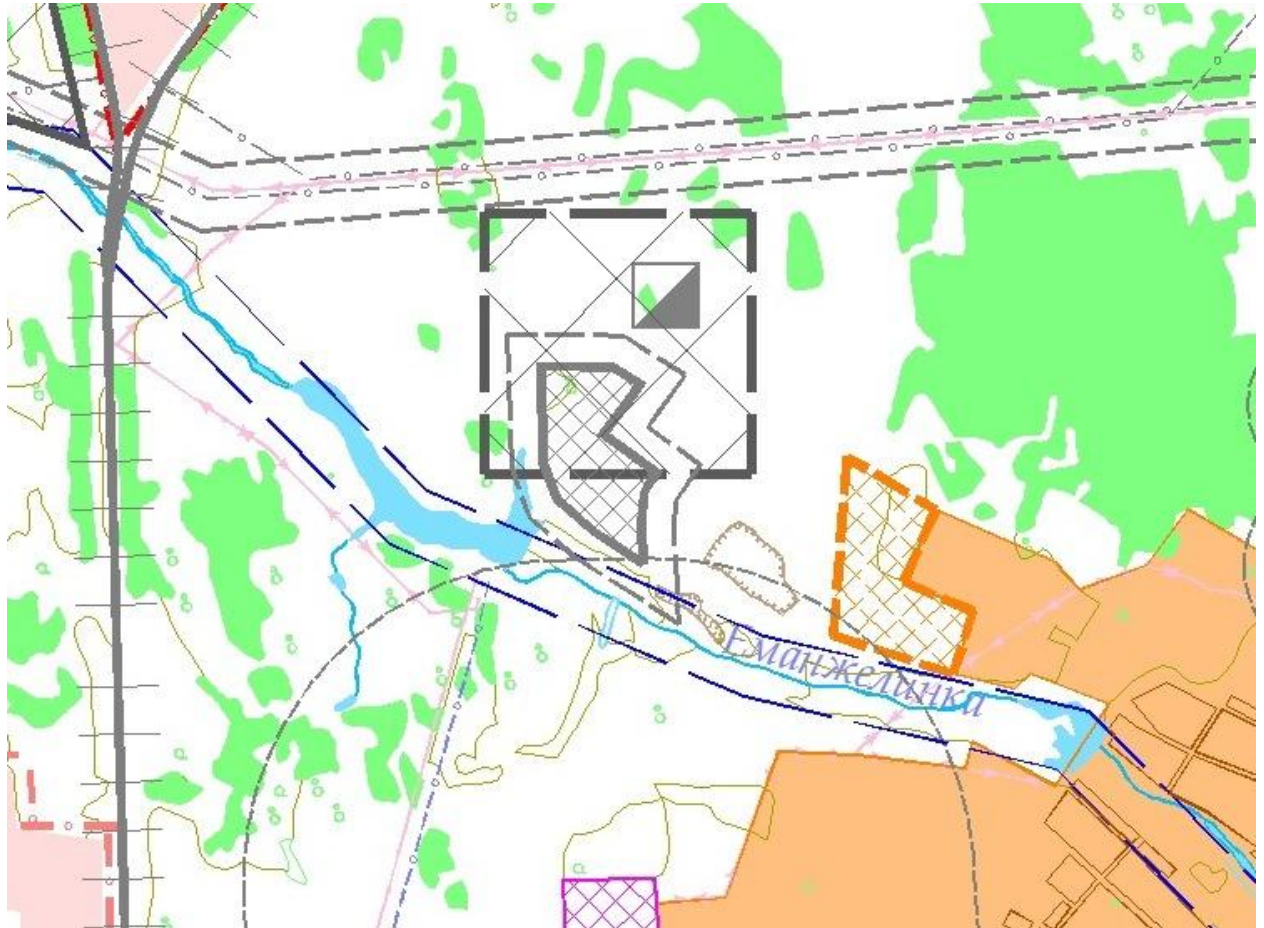
Земельные участки с кадастровыми номерами: 74:07:0701004:278



**ВЫКОПИРОВКА ИЗ «ПРОЕКТНОГО ПЛАНА СХЕМЫ ТЕРРИТОРИАЛЬНОГО  
ПЛАНИРОВАНИЯ ЕТКУЛЬСКОГО МУНИЦИПАЛЬНОГО РАЙОНА» (Земли  
промышленности)**

— граница внесения изменений

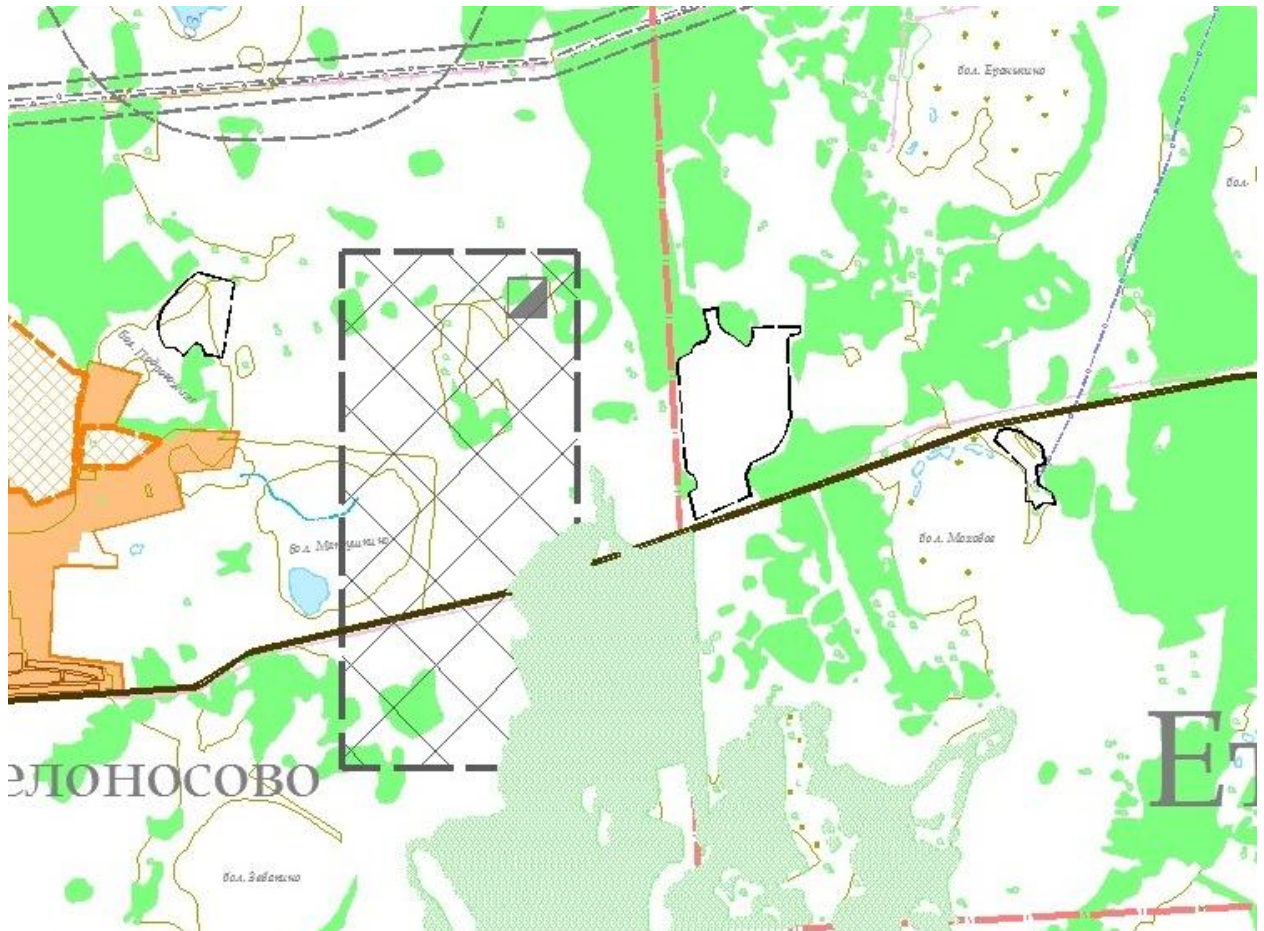
Земельные участки с кадастровыми номерами: 74:07:0701004:278



## ВЫКОПИРОВКА ИЗ «ПРОЕКТНОГО ПЛАНА СХЕМЫ ТЕРРИТОРИАЛЬНОГО ПЛАНИРОВАНИЯ ЕТКУЛЬСКОГО МУНИЦИПАЛЬНОГО РАЙОНА»

--- граница внесения изменений

Земельные участки с кадастровыми номерами: 74:07:1601002:344,  
74:07:1602003:171 и перспективные земельные участки



**ВЫКОПИРОВКА ИЗ «ПРОЕКТНОГО ПЛАНА СХЕМЫ ТЕРРИТОРИАЛЬНОГО  
ПЛАНИРОВАНИЯ ЕТКУЛЬСКОГО МУНИЦИПАЛЬНОГО РАЙОНА» (Земли  
промышленности)**

— граница внесения изменений

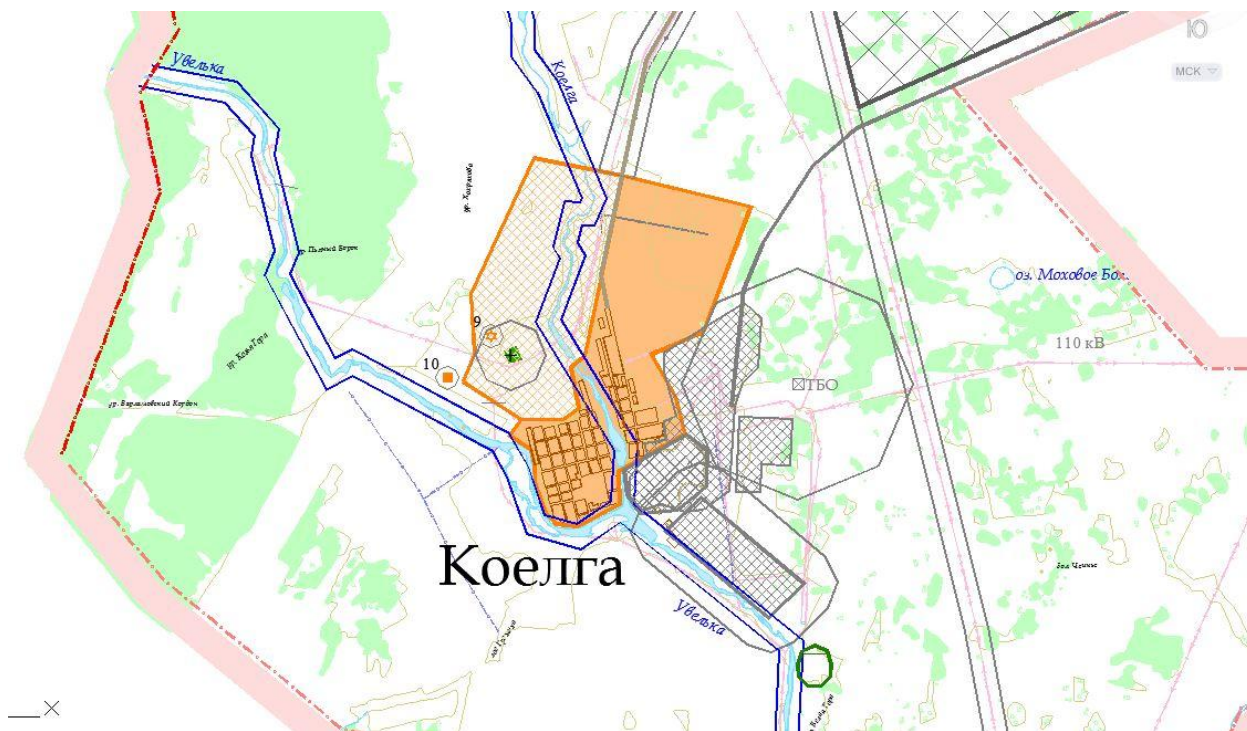
Земельные участки с кадастровыми номерами: 74:07:1601002:344,  
74:07:1602003:171 и перспективные земельные участки



## ВЫКОПИРОВКА ИЗ «ПРОЕКТНОГО ПЛАНА СХЕМЫ ТЕРРИТОРИАЛЬНОГО ПЛАНИРОВАНИЯ ЕТКУЛЬСКОГО МУНИЦИПАЛЬНОГО РАЙОНА»

— — — граница внесения изменений

Земельные участки с кадастровыми номерами: 74:07:0103004:96, 74:07:0103004:98, 74:07:0103004:97, 74:07:0103004:60, 74:07:0103004:18, 74:07:0103004:21, 74:07:0103004:58, 74:07:0104001:220 в том числе перспективные участки

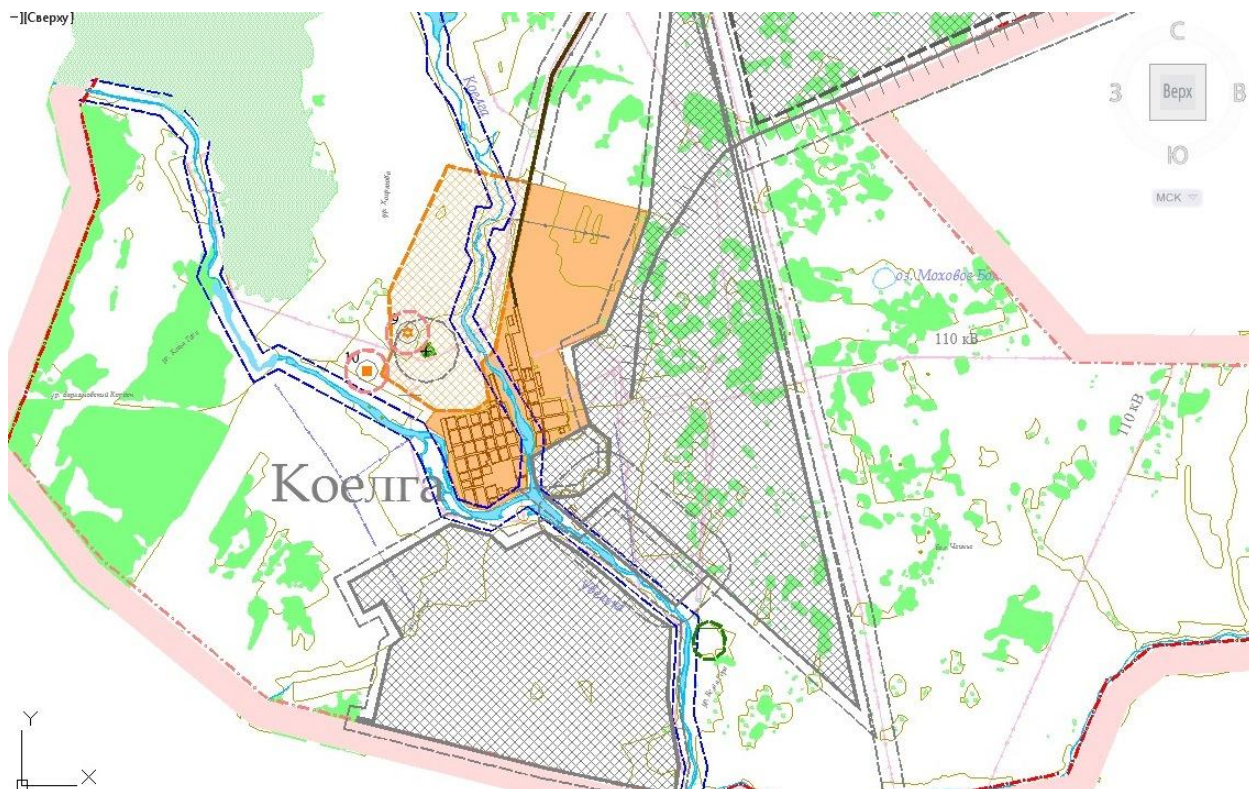




# ВЫКОПИРОВКА ИЗ «ПРОЕКТНОГО ПЛАНА СХЕМЫ ТЕРРИТОРИАЛЬНОГО ПЛАНИРОВАНИЯ ЕТКУЛЬСКОГО МУНИЦИПАЛЬНОГО РАЙОНА» (Земли промышленности)

— граница внесения изменений

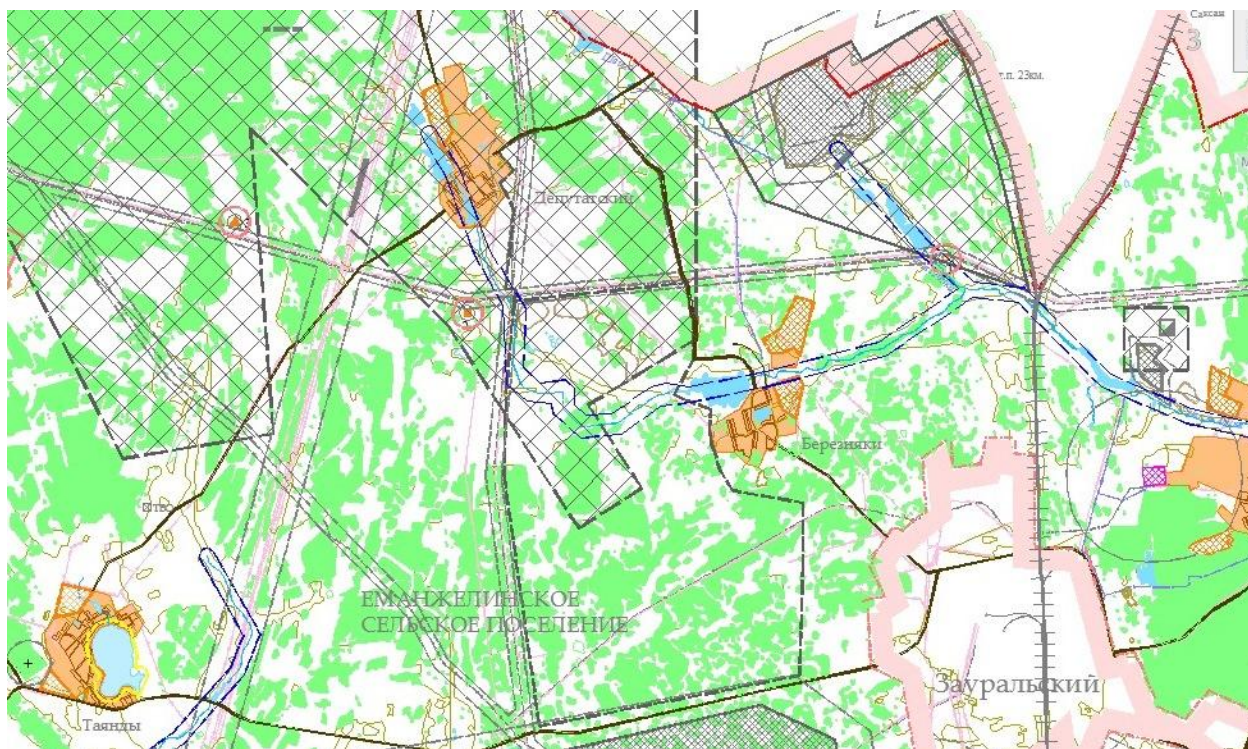
Земельные участки с кадастровыми номерами: 74:07:0103004:96, 74:07:0103004:98, 74:07:0103004:97, 74:07:0103004:60, 74:07:0103004:18, 74:07:0103004:21, 74:07:0103004:58, 74:07:0104001:220, а так же перспективные участки



## ВЫКОПИРОВКА ИЗ «ПРОЕКТНОГО ПЛАНА СХЕМЫ ТЕРРИТОРИАЛЬНОГО ПЛАНИРОВАНИЯ ЕТКУЛЬСКОГО МУНИЦИПАЛЬНОГО РАЙОНА»

--- граница внесения изменений

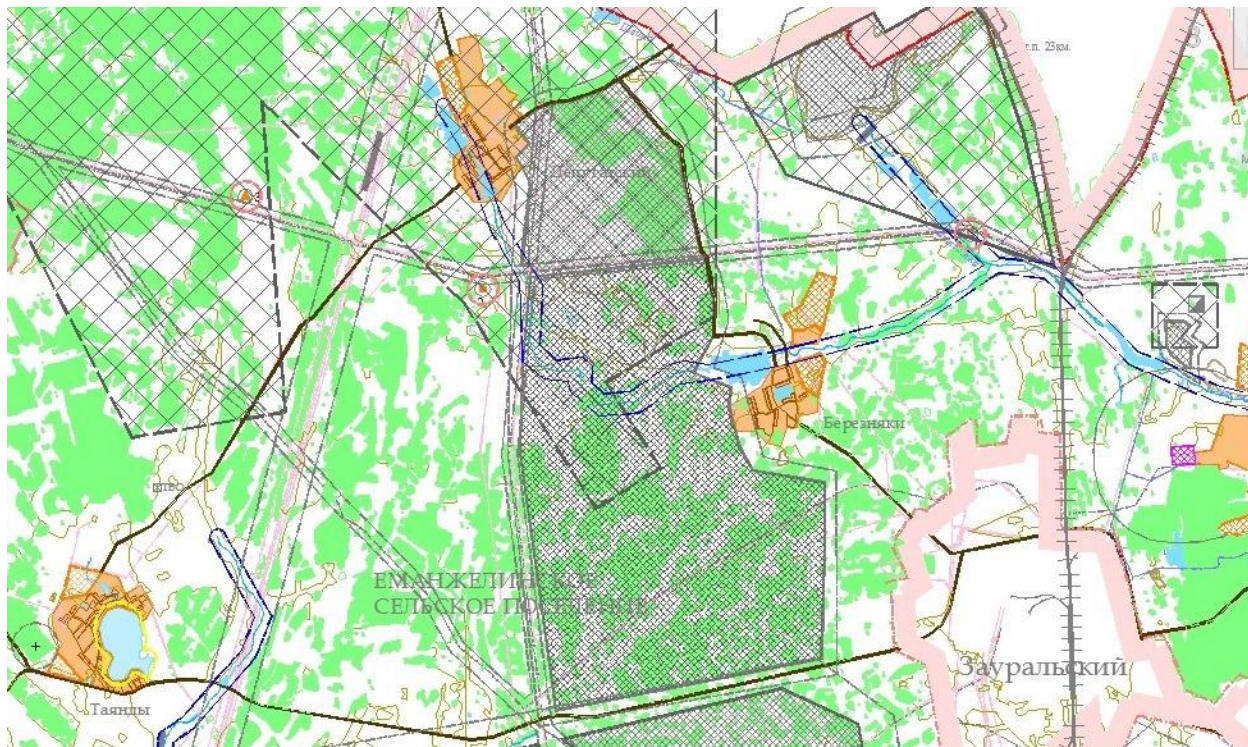
Земельные участки с кадастровыми номерами: 74:07:0701003:336, 74:07:0701003:338, 74:07:0701003:339, 74:07:0701003:260, 74:07:0701002:369, 74:07:0701002:347, 74:07:0701002:384, 74:07:0701002:372, 74:07:0701002:382, 74:07:0701002:383, 74:07:0701002:451, 74:07:0701002:458, 74:07:0701002:459, 74:07:0701002:460, 74:07:0701002:461, 74:07:0701002:462 и перспективные участки



## ВЫКОПИРОВКА ИЗ «ПРОЕКТНОГО ПЛАНА СХЕМЫ ТЕРРИТОРИАЛЬНОГО ПЛАНИРОВАНИЯ ЕТКУЛЬСКОГО МУНИЦИПАЛЬНОГО РАЙОНА» (Земли промышленности)

— граница внесения изменений

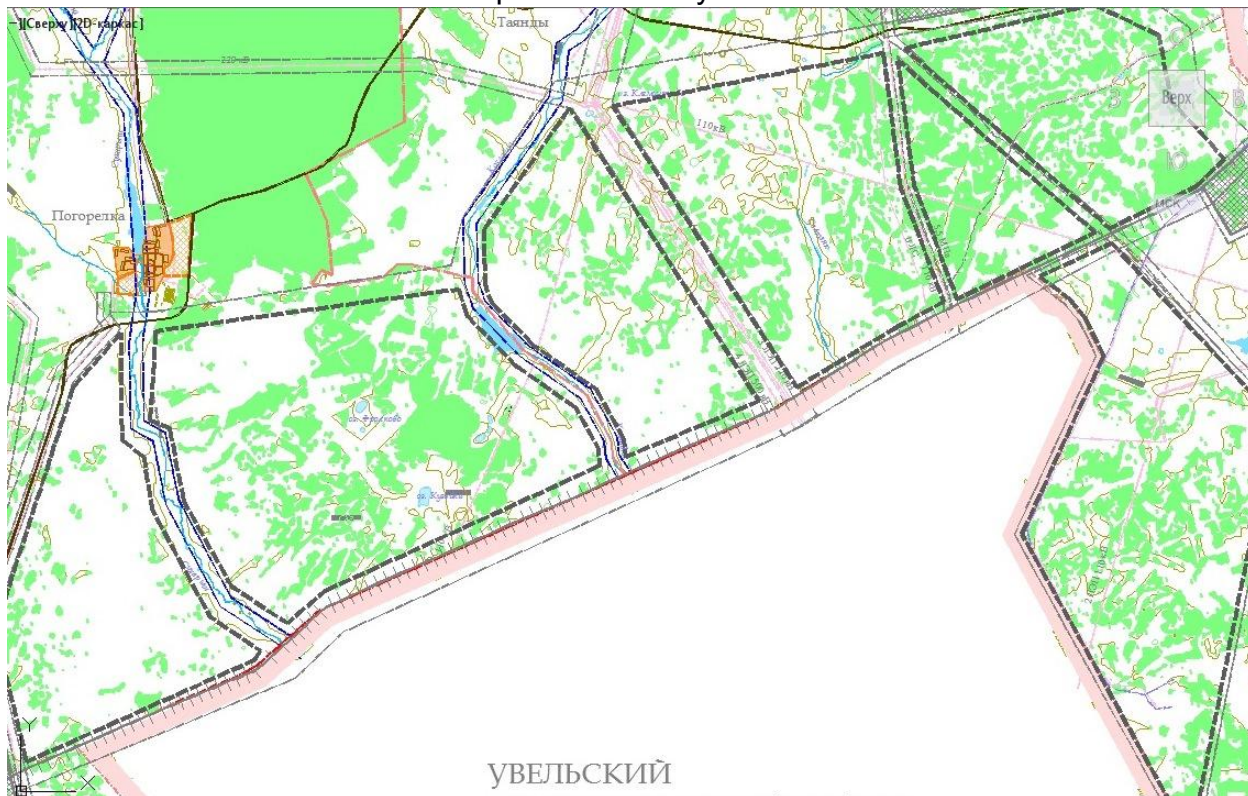
Земельные участки с кадастровыми номерами: 74:07:0701003:336, 74:07:0701003:338, 74:07:0701003:339, 74:07:0701003:260, 74:07:0701002:369, 74:07:0701002:347, 74:07:0701002:384, 74:07:0701002:372, 74:07:0701002:382, 74:07:0701002:383, 74:07:0701002:451, 74:07:0701002:458, 74:07:0701002:459, 74:07:0701002:460, 74:07:0701002:461, 74:07:0701002:462 а так же перспективные участки



# ВЫКОПИРОВКА ИЗ «ПРОЕКТНОГО ПЛАНА СХЕМЫ ТЕРРИТОРИАЛЬНОГО ПЛАНИРОВАНИЯ ЕТКУЛЬСКОГО МУНИЦИПАЛЬНОГО РАЙОНА»

--- граница внесения изменений

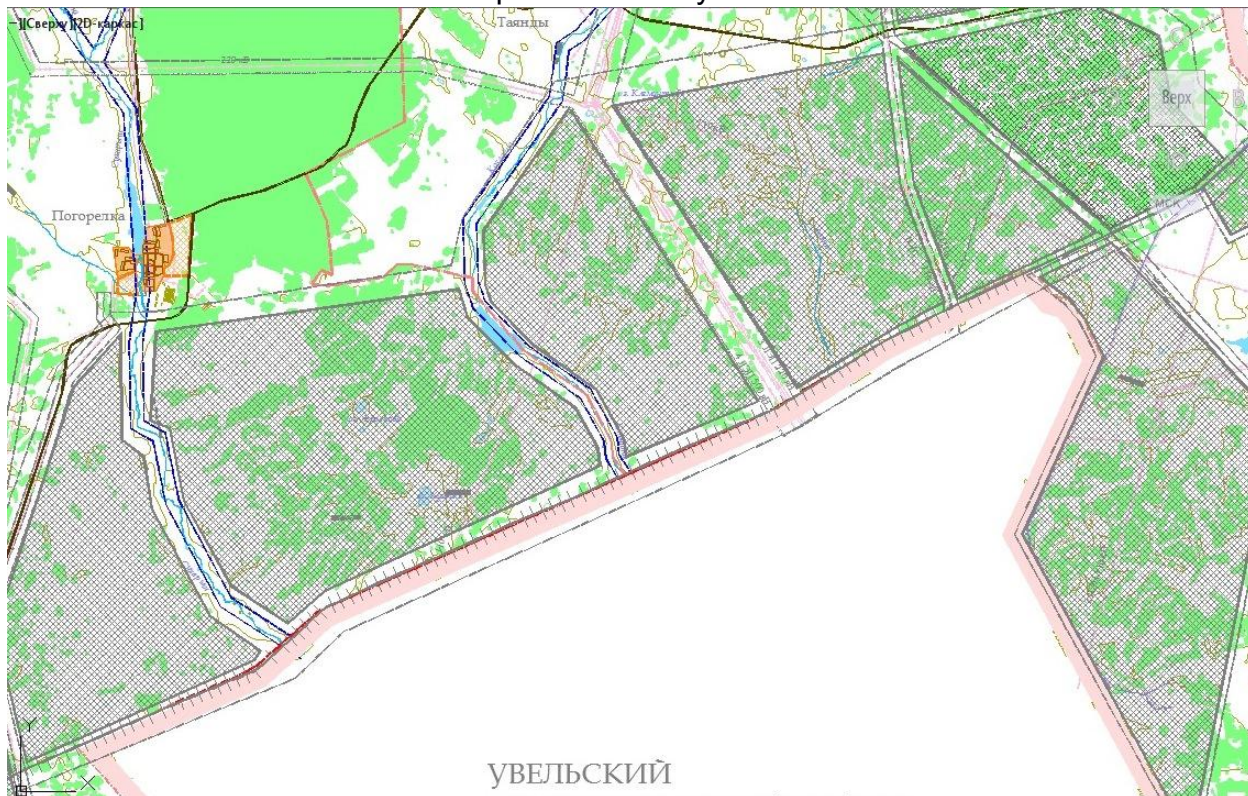
Перспективные участки



# ВЫКОПИРОВКА ИЗ «ПРОЕКТНОГО ПЛАНА СХЕМЫ ТЕРРИТОРИАЛЬНОГО ПЛАНИРОВАНИЯ ЕТКУЛЬСКОГО МУНИЦИПАЛЬНОГО РАЙОНА»

— граница внесения изменений

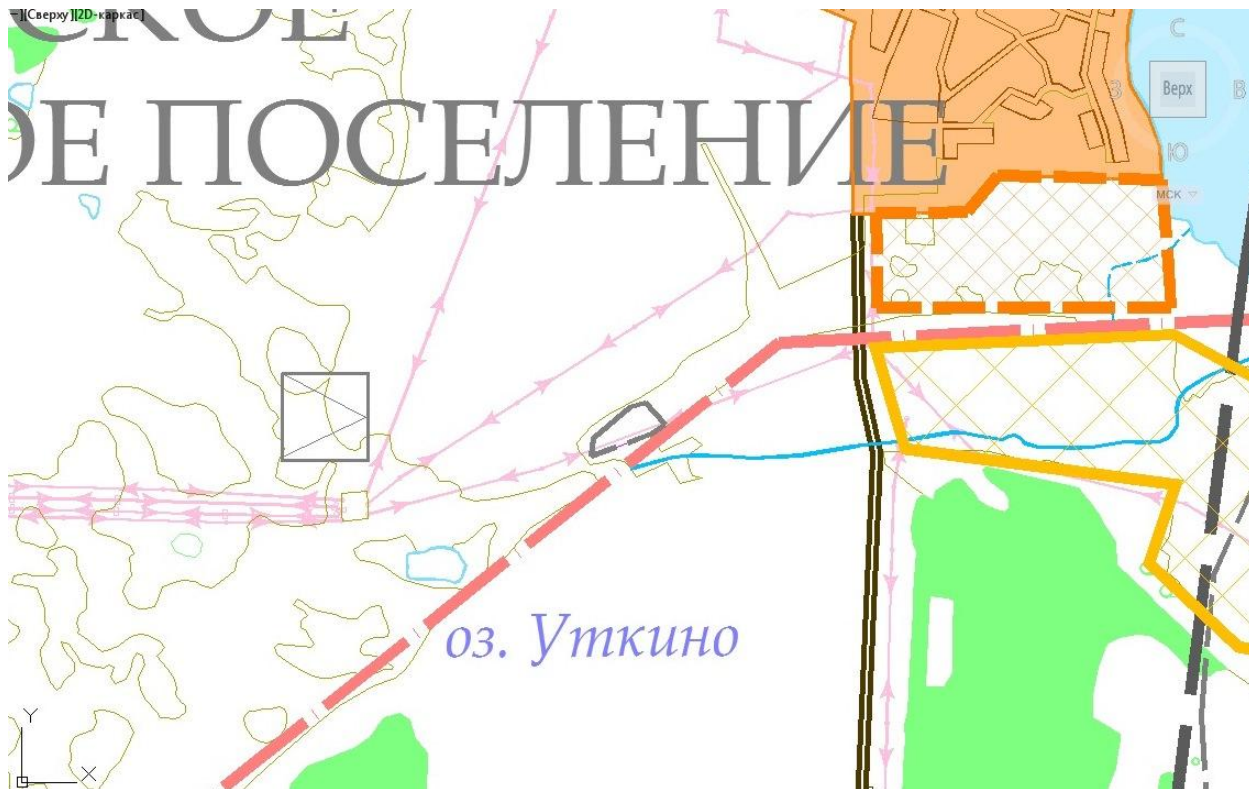
Перспективные участки



# ВЫКОПИРОВКА ИЗ «ПРОЕКТНОГО ПЛАНА СХЕМЫ ТЕРРИТОРИАЛЬНОГО ПЛАНИРОВАНИЯ ЕТКУЛЬСКОГО МУНИЦИПАЛЬНОГО РАЙОНА»

--- граница внесения изменений

Земельный участок с кадастровым номером: 74:07:1601001:1252



**ВЫКОПИРОВКА ИЗ «ПРОЕКТНОГО ПЛАНА СХЕМЫ ТЕРРИТОРИАЛЬНОГО  
ПЛАНИРОВАНИЯ ЕТКУЛЬСКОГО МУНИЦИПАЛЬНОГО РАЙОНА» (Земли  
промышленности)**

— граница внесения изменений

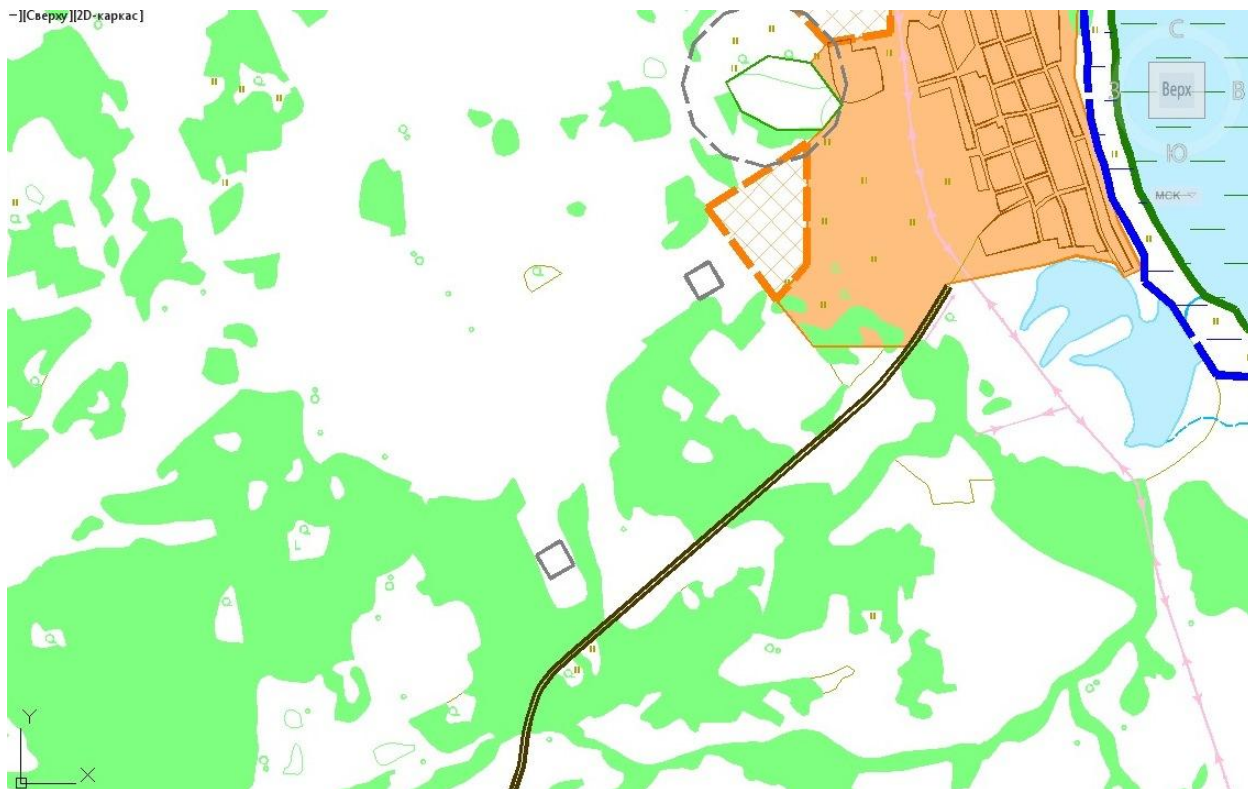
Земельный участок с кадастровым номером: 74:07:1601001:1252,



## ВЫКОПИРОВКА ИЗ «ПРОЕКТНОГО ПЛАНА СХЕМЫ ТЕРРИТОРИАЛЬНОГО ПЛАНИРОВАНИЯ ЕТКУЛЬСКОГО МУНИЦИПАЛЬНОГО РАЙОНА»

--- граница внесения изменений

Земельный участок с кадастровым номером: 74:07:3003004:237 и перспективный участок

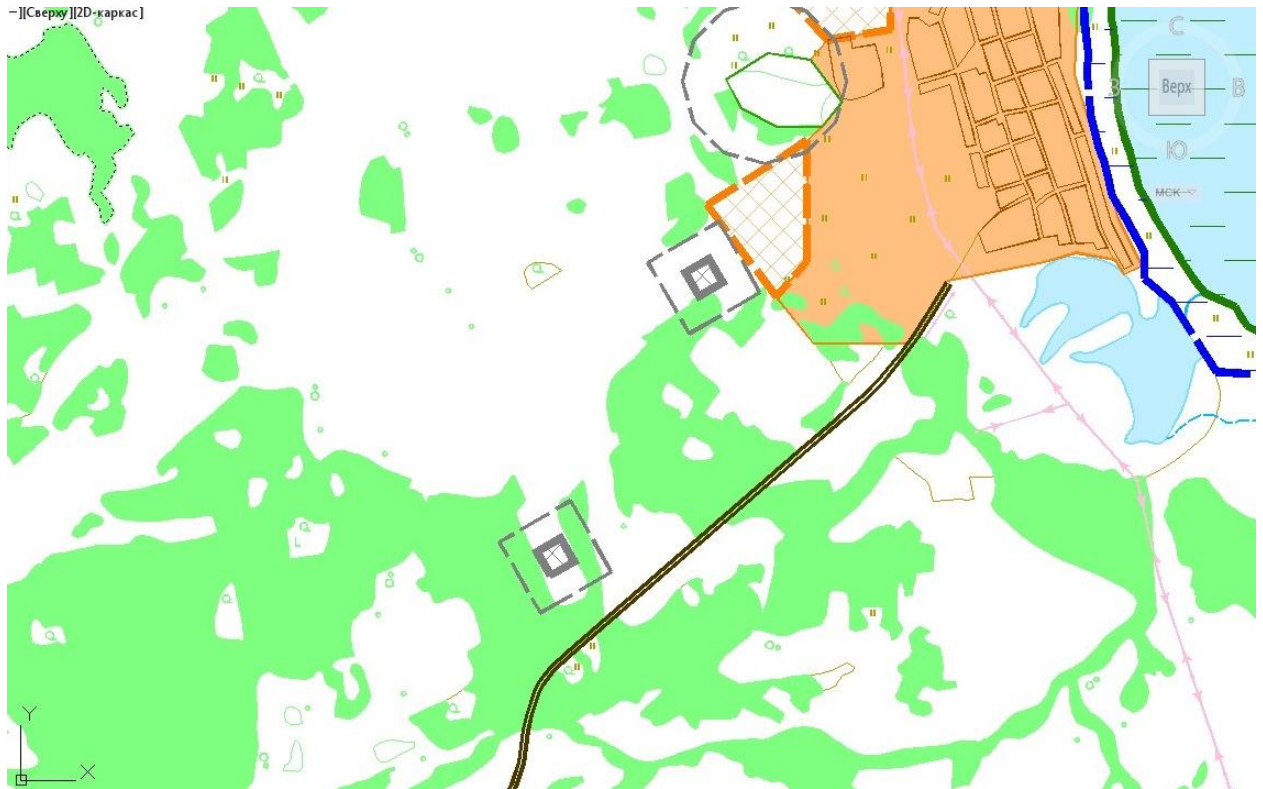




**ВЫКОПИРОВКА ИЗ «ПРОЕКТНОГО ПЛАНА СХЕМЫ ТЕРРИТОРИАЛЬНОГО  
ПЛАНИРОВАНИЯ ЕТКУЛЬСКОГО МУНИЦИПАЛЬНОГО РАЙОНА» (Земли  
промышленности)**

— граница внесения изменений

Земельный участок с кадастровым номером: 74:07:3003004:237



**ВЫКОПИРОВКА ИЗ «ПРОЕКТНОГО ПЛАНА СХЕМЫ ТЕРРИТОРИАЛЬНОГО  
ПЛАНИРОВАНИЯ ЕТКУЛЬСКОГО МУНИЦИПАЛЬНОГО РАЙОНА»**

--- граница внесения изменений

Земельные участки с кадастровыми номерами: 74:07:4300005:183



**ВЫКОПИРОВКА ИЗ «ПРОЕКТНОГО ПЛАНА СХЕМЫ ТЕРРИТОРИАЛЬНОГО  
ПЛАНИРОВАНИЯ ЕТКУЛЬСКОГО МУНИЦИПАЛЬНОГО РАЙОНА» (Земли  
промышленности)**

— граница внесения изменений

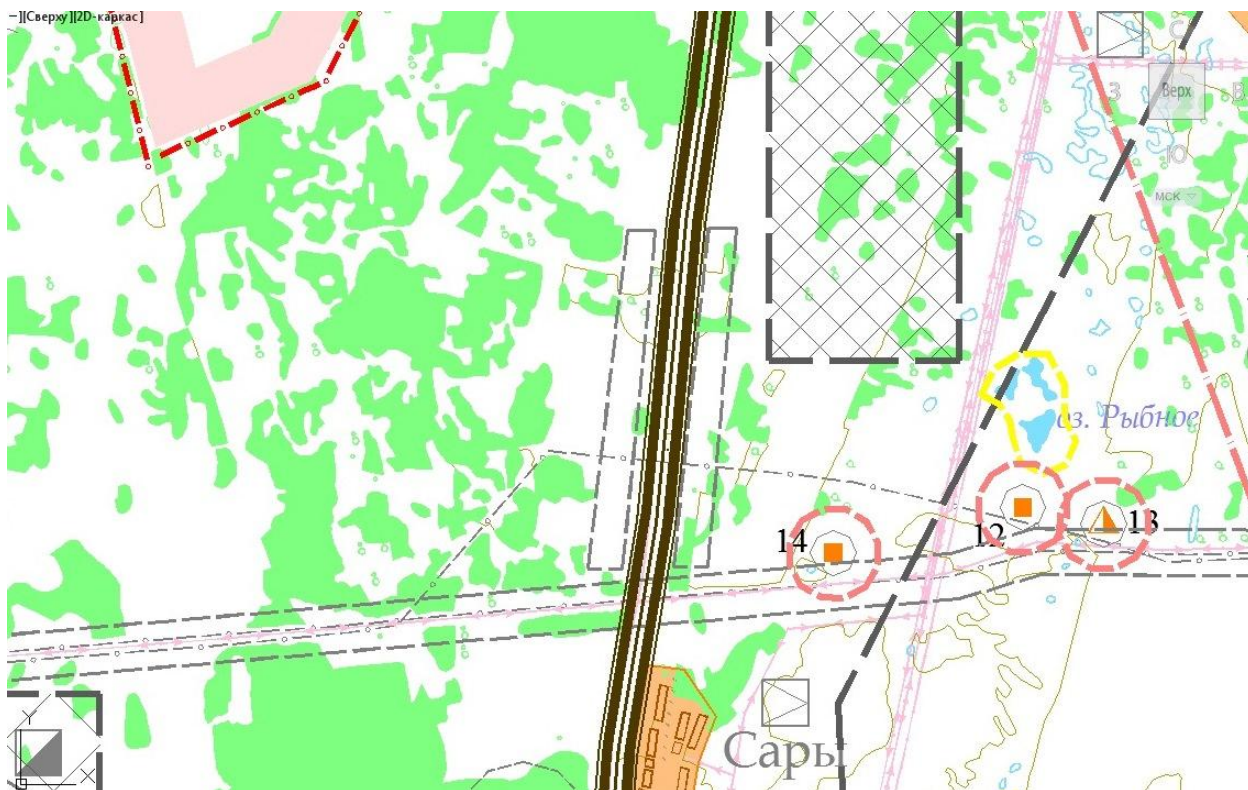
Земельные участки с кадастровыми номерами: 74:07:4300005:183



# ВЫКОПИРОВКА ИЗ «ПРОЕКТНОГО ПЛАНА СХЕМЫ ТЕРРИТОРИАЛЬНОГО ПЛАНИРОВАНИЯ ЕТКУЛЬСКОГО МУНИЦИПАЛЬНОГО РАЙОНА»

--- граница внесения изменений

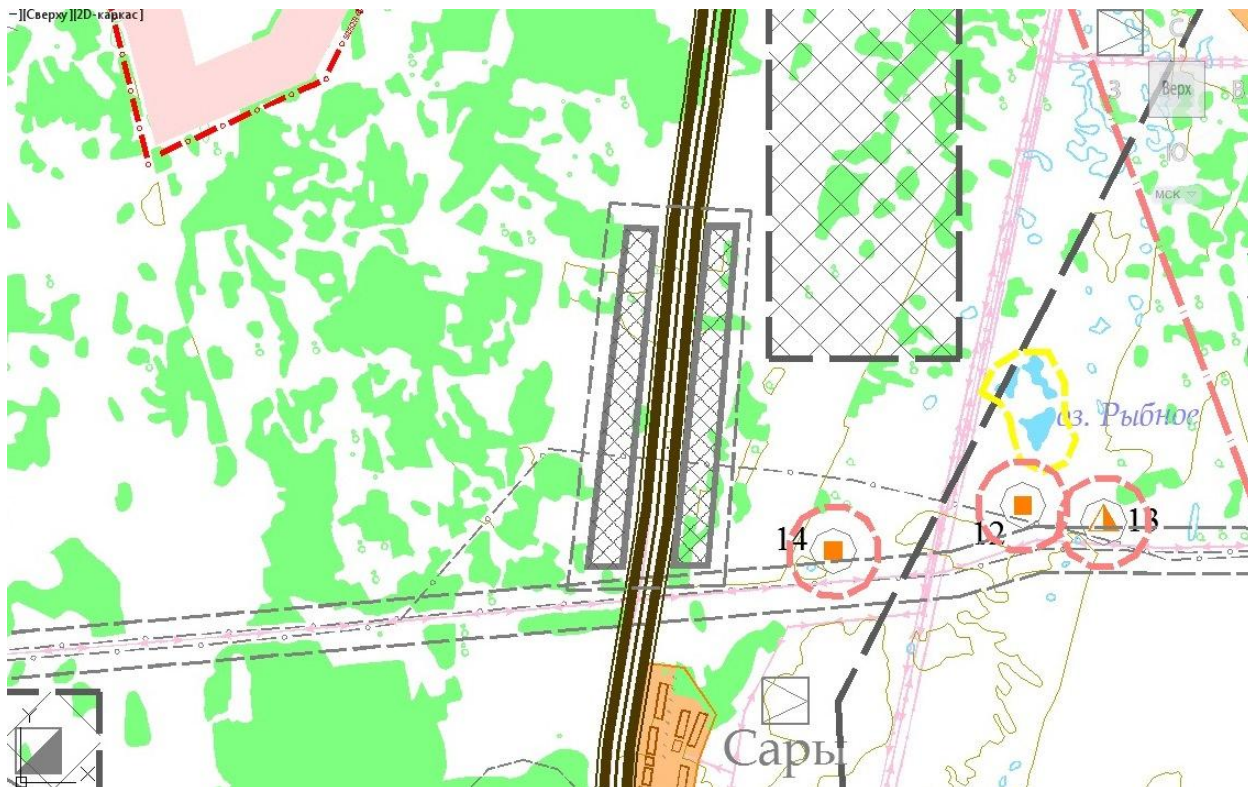
Перспективные земельные участки



**ВЫКОПИРОВКА ИЗ «ПРОЕКТНОГО ПЛАНА СХЕМЫ ТЕРРИТОРИАЛЬНОГО  
ПЛАНИРОВАНИЯ ЕТКУЛЬСКОГО МУНИЦИПАЛЬНОГО РАЙОНА» (Земли  
промышленности)**

— граница внесения изменений

Перспективные земельные участки



**ВЫКОПИРОВКА ИЗ «ПРОЕКТНОГО ПЛАНА СХЕМЫ ТЕРРИТОРИАЛЬНОГО ПЛАНИРОВАНИЯ ЕТКУЛЬСКОГО МУНИЦИПАЛЬНОГО РАЙОНА»**

--- граница внесения изменений

Земельный участок с кадастровым номером: 74:07:4300004:265



**ВЫКОПИРОВКА ИЗ «ПРОЕКТНОГО ПЛАНА СХЕМЫ  
ТЕРРИТОРИАЛЬНОГО ПЛАНИРОВАНИЯ ЕТКУЛЬСКОГО МУНИЦИПАЛЬНОГО  
РАЙОНА» (Земли промышленности)**

— граница внесения изменений

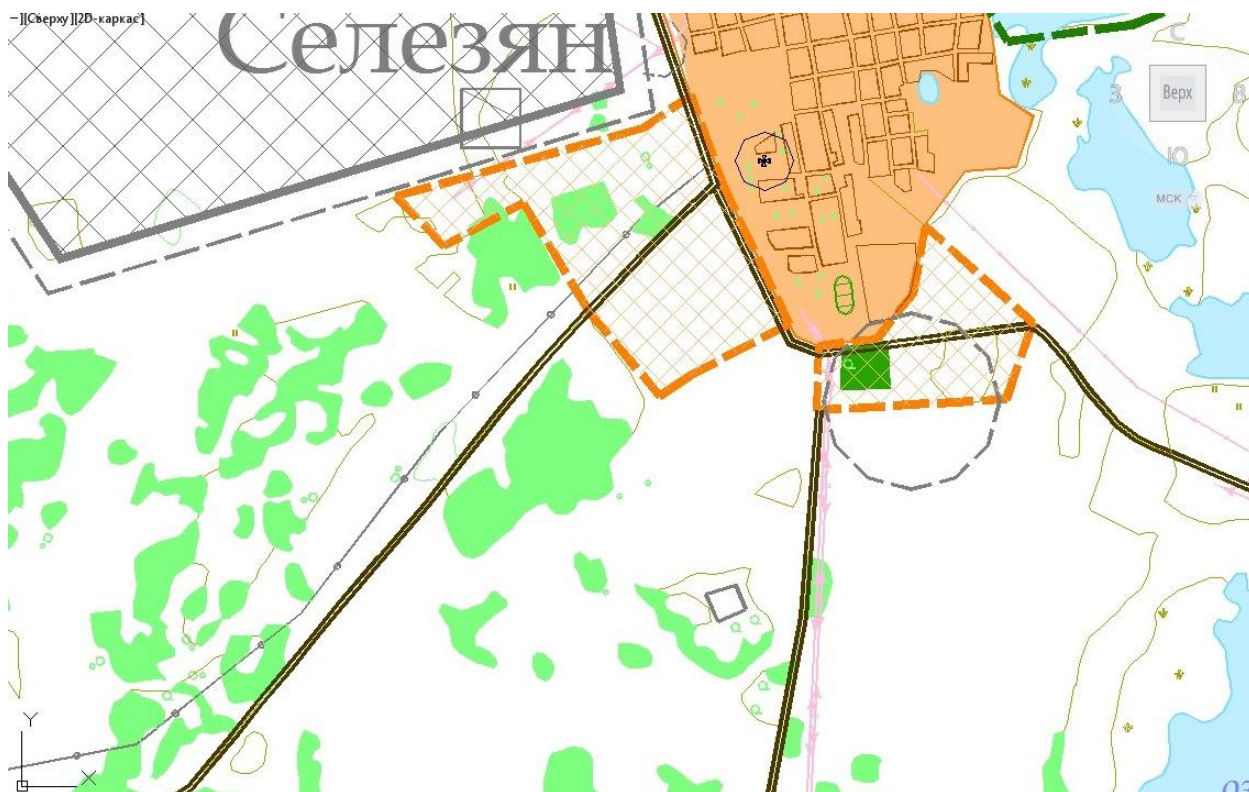
Земельный участок с кадастровым номером: 74:07:4300004:265



# ВЫКОПИРОВКА ИЗ «ПРОЕКТНОГО ПЛАНА СХЕМЫ ТЕРРИТОРИАЛЬНОГО ПЛАНИРОВАНИЯ ЕТКУЛЬСКОГО МУНИЦИПАЛЬНОГО РАЙОНА»

--- граница внесения изменений

Земельный участок с кадастровыми номерами: 74:07:3003002:57





**ВЫКОПИРОВКА ИЗ «ПРОЕКТНОГО ПЛАНА СХЕМЫ ТЕРРИТОРИАЛЬНОГО  
ПЛАНИРОВАНИЯ ЕТКУЛЬСКОГО МУНИЦИПАЛЬНОГО РАЙОНА» (Земли  
промышленности)**

— граница внесения изменений

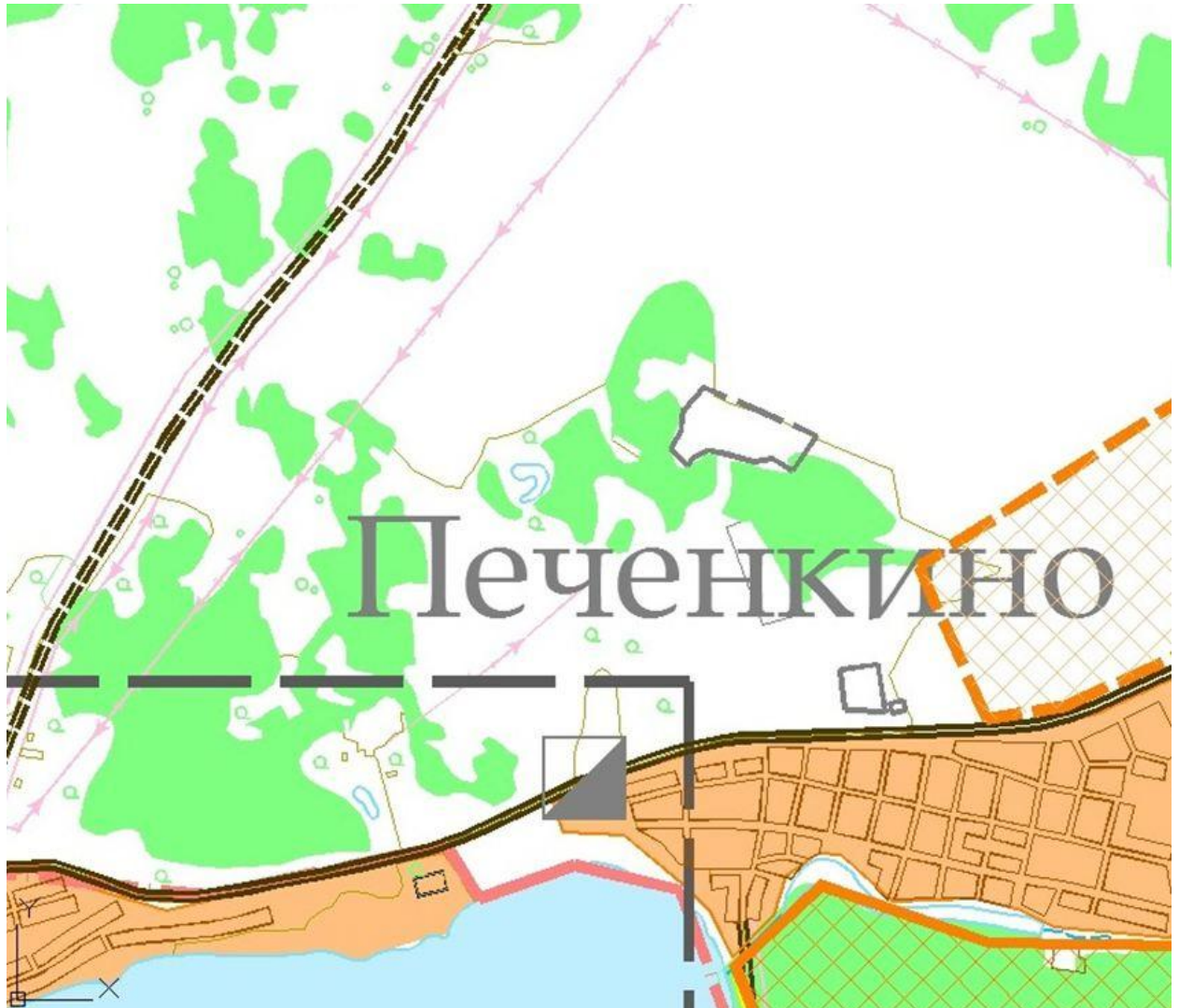
Земельный участок с кадастровыми номерами: 74:07:3003002:57



**ВЫКОПИРОВКА ИЗ «ПРОЕКТНОГО ПЛАНА СХЕМЫ ТЕРРИТОРИАЛЬНОГО  
ПЛАНИРОВАНИЯ ЕТКУЛЬСКОГО МУНИЦИПАЛЬНОГО РАЙОНА»**

--- граница внесения изменений

Земельные участки с кадастровыми номерами: 74:07:3001003:566 и  
74:07:3001003:613



**ВЫКОПИРОВКА ИЗ «ПРОЕКТНОГО ПЛАНА СХЕМЫ ТЕРРИТОРИАЛЬНОГО  
ПЛАНИРОВАНИЯ ЕТКУЛЬСКОГО МУНИЦИПАЛЬНОГО РАЙОНА» (Земли  
промышленности)**

— граница внесения изменений

Земельные участки с кадастровыми номерами: 74:07:3001003:566 и  
74:07:3001003:613



# ВЫКОПИРОВКА ИЗ «ПРОЕКТНОГО ПЛАНА СХЕМЫ ТЕРРИТОРИАЛЬНОГО ПЛАНИРОВАНИЯ ЕТКУЛЬСКОГО МУНИЦИПАЛЬНОГО РАЙОНА»

--- граница внесения изменений

Земельный участок с кадастровым номером 74:07:1601001:694

—[[Сверху]]2D-каркас]

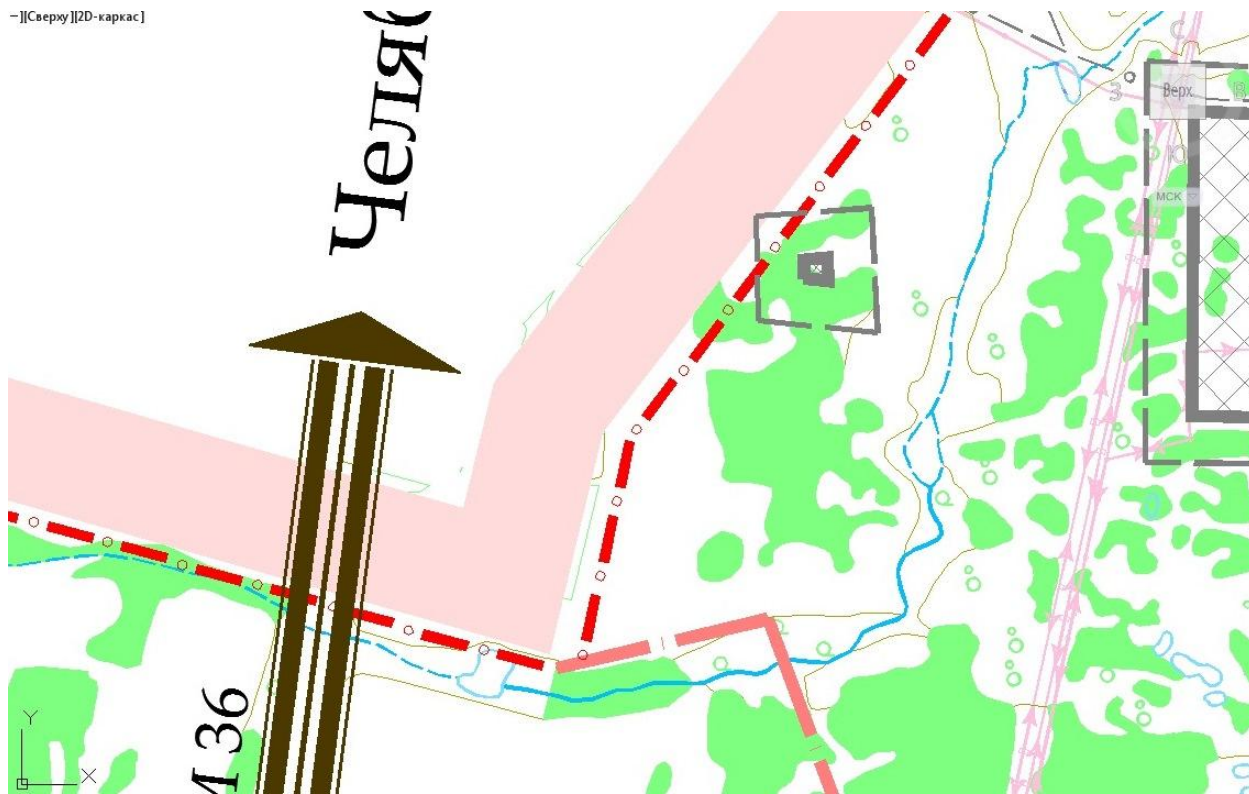


**ВЫКОПИРОВКА ИЗ «ПРОЕКТНОГО ПЛАНА СХЕМЫ ТЕРРИТОРИАЛЬНОГО  
ПЛАНИРОВАНИЯ ЕТКУЛЬСКОГО МУНИЦИПАЛЬНОГО РАЙОНА» (Земли  
промышленности)**

— граница внесения изменений

Земельный участок с кадастровым номером 74:07:1601001:694

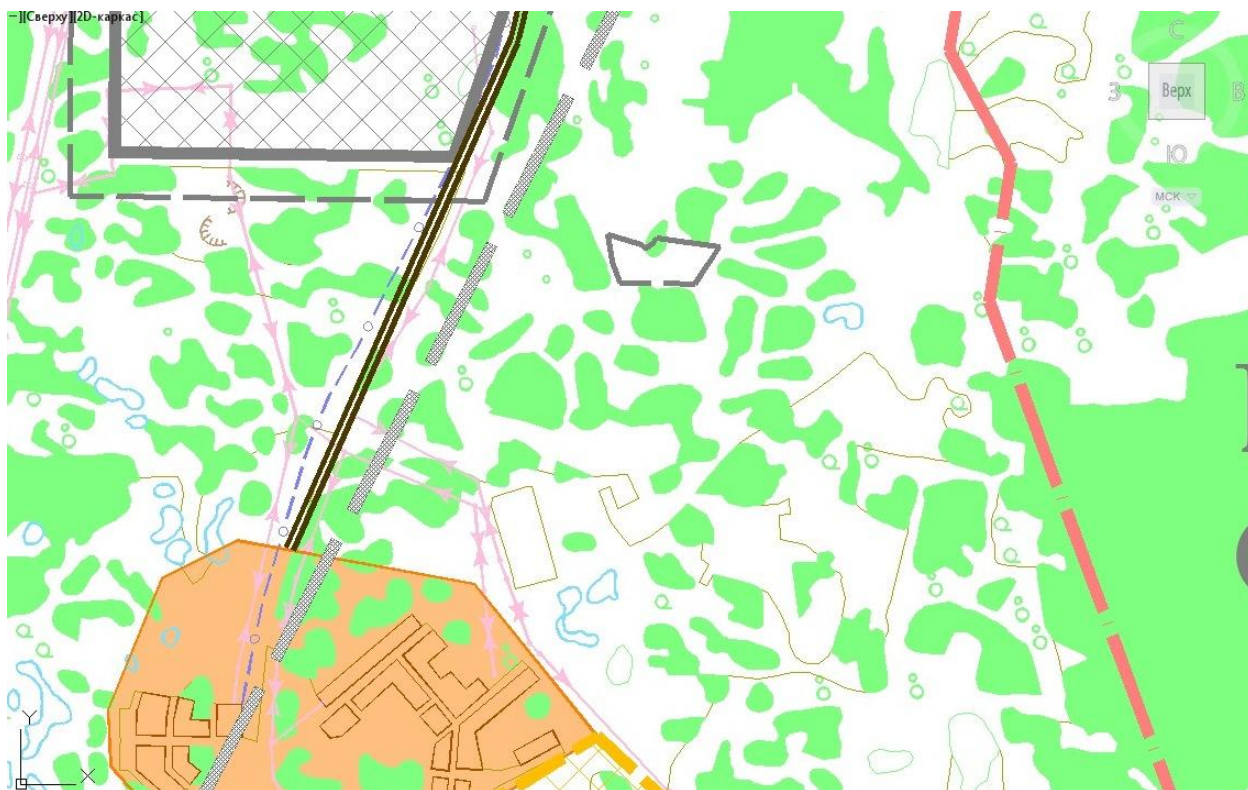
—[[Сверху]]2D-каркас]



# ВЫКОПИРОВКА ИЗ «ПРОЕКТНОГО ПЛАНА СХЕМЫ ТЕРРИТОРИАЛЬНОГО ПЛАНИРОВАНИЯ ЕТКУЛЬСКОГО МУНИЦИПАЛЬНОГО РАЙОНА»

--- граница внесения изменений

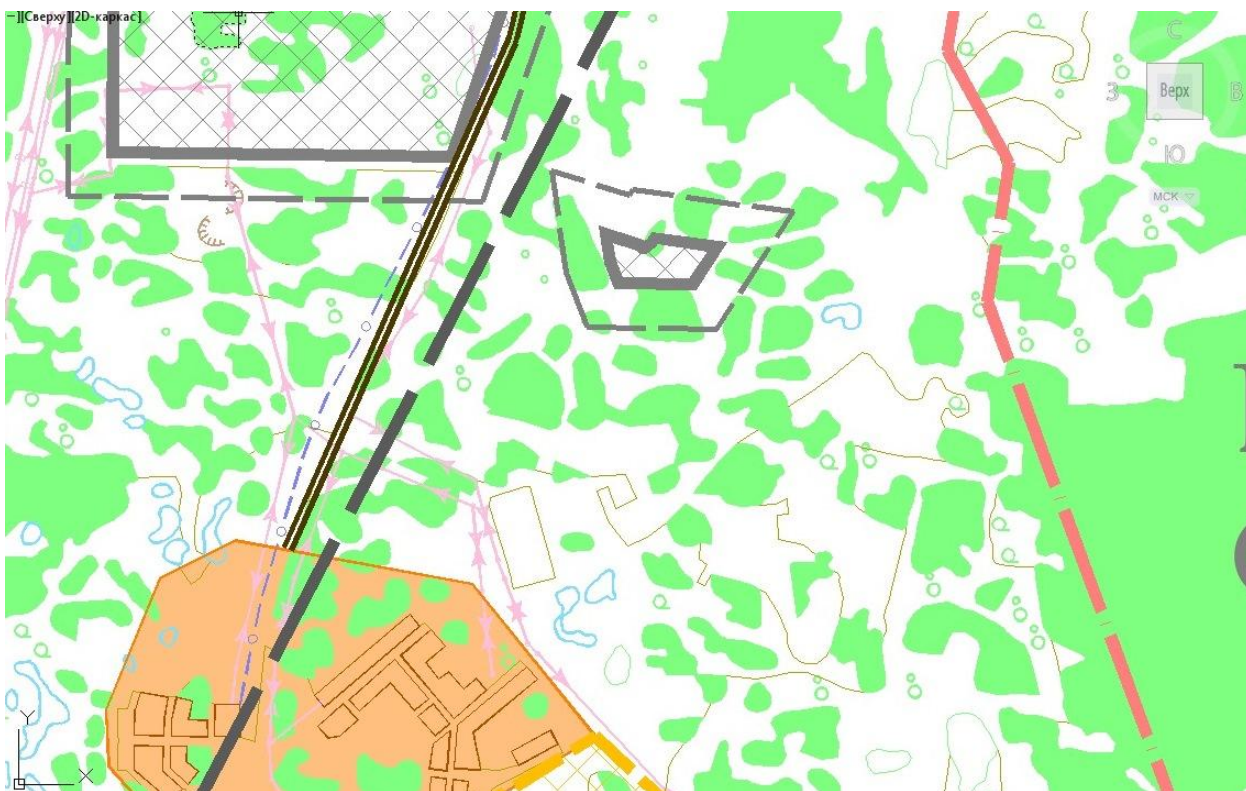
Земельный участок с кадастровым номером 74:07:1601001:1291



# ВЫКОПИРОВКА ИЗ «ПРОЕКТНОГО ПЛАНА СХЕМЫ ТЕРРИТОРИАЛЬНОГО ПЛАНИРОВАНИЯ ЕТКУЛЬСКОГО МУНИЦИПАЛЬНОГО РАЙОНА»

— граница внесения изменений

Земельный участок с кадастровым номером 74:07:1601001:1291



# ВЫКОПИРОВКА ИЗ «ПРОЕКТНОГО ПЛАНА СХЕМЫ ТЕРРИТОРИАЛЬНОГО ПЛАНИРОВАНИЯ ЕТКУЛЬСКОГО МУНИЦИПАЛЬНОГО РАЙОНА»

--- граница внесения изменений

Земельный участок с кадастровым номером 74:07:0701004:305





**ВЫКОПИРОВКА ИЗ «ПРОЕКТНОГО ПЛАНА СХЕМЫ ТЕРРИТОРИАЛЬНОГО ПЛАНИРОВАНИЯ ЕТКУЛЬСКОГО МУНИЦИПАЛЬНОГО РАЙОНА»**

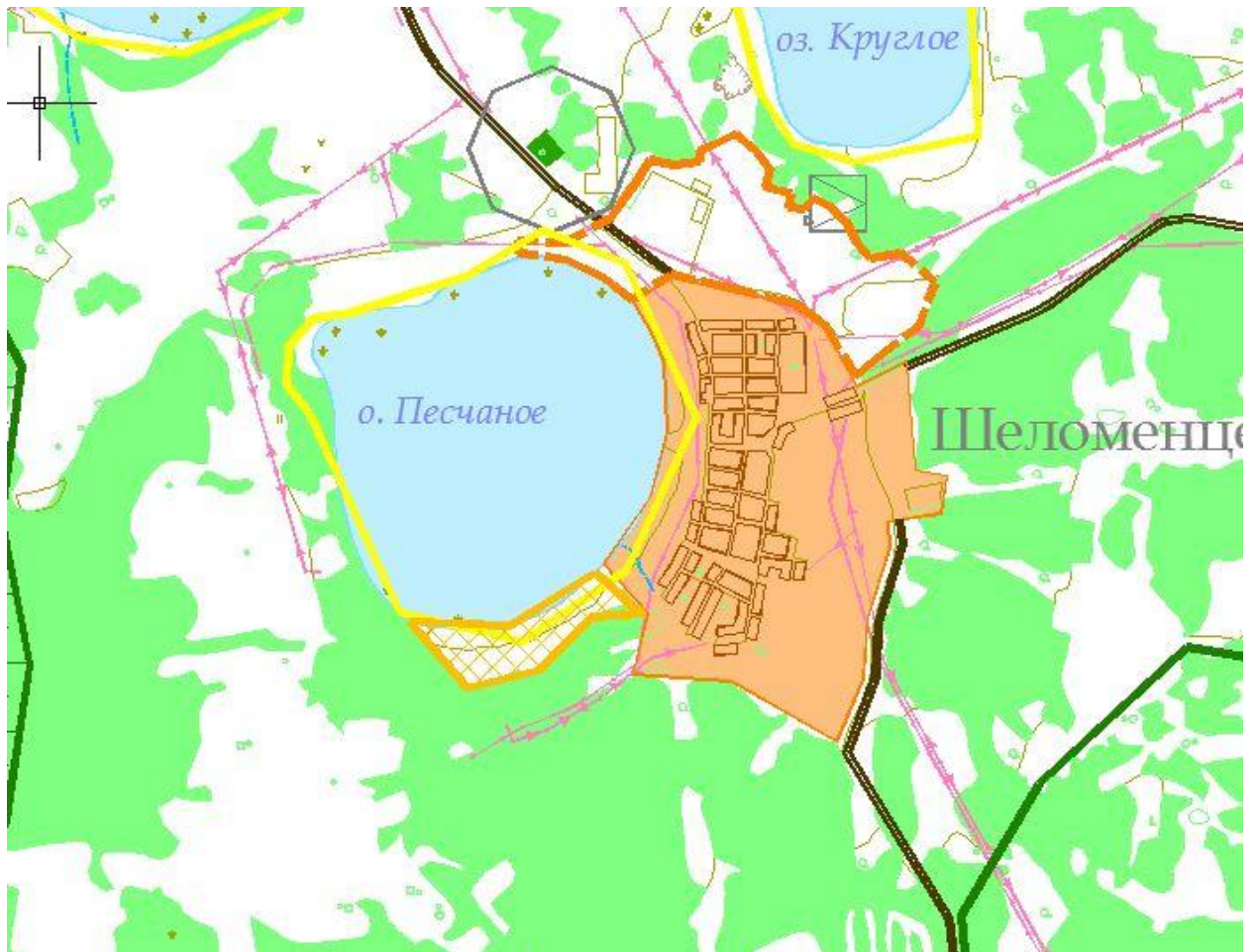
— граница внесения изменений

Земельный участок с кадастровым номером 74:07:0701004:305



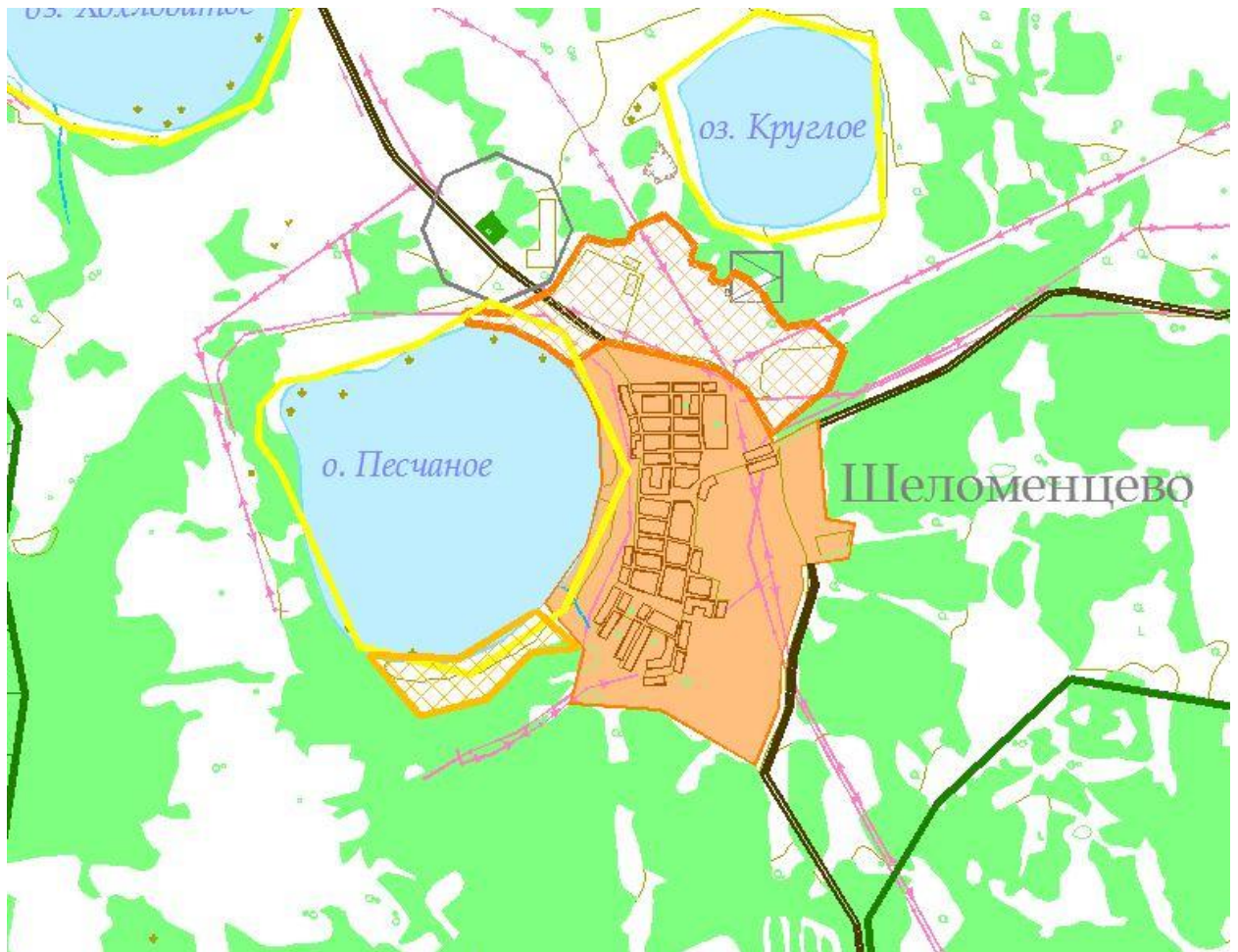
**ВЫКОПИРОВКА ИЗ «ПРОЕКТНОГО ПЛАНА СХЕМЫ ТЕРРИТОРИАЛЬНОГО  
ПЛАНИРОВАНИЯ ЕТКУЛЬСКОГО МУНИЦИПАЛЬНОГО РАЙОНА»**

— граница внесения изменений



**ВЫКОПИРОВКА ИЗ «ПРОЕКТНОГО ПЛАНА СХЕМЫ ТЕРРИТОРИАЛЬНОГО  
ПЛАНИРОВАНИЯ ЕТКУЛЬСКОГО МУНИЦИПАЛЬНОГО РАЙОНА» (Земли  
населенных пунктов)**

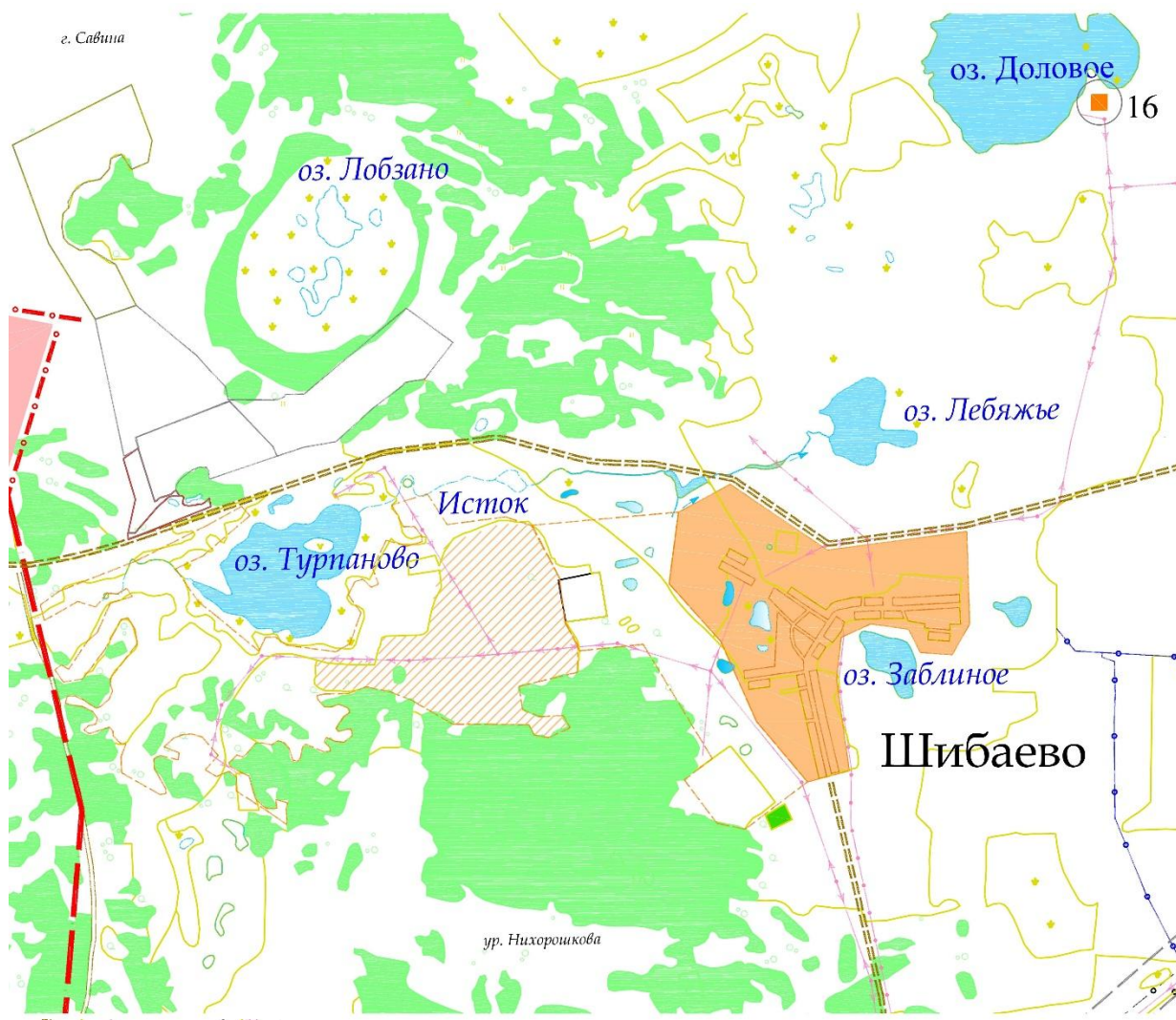
— граница внесения изменений



# ВЫКОПИРОВКА ИЗ «ПРОЕКТНОГО ПЛАНА СХЕМЫ ТЕРРИТОРИАЛЬНОГО ПЛАНИРОВАНИЯ ЕТКУЛЬСКОГО МУНИЦИПАЛЬНОГО РАЙОНА»

— граница внесения изменений

— граница внесения изменений



**ВЫКОПИРОВКА ИЗ «ПРОЕКТНОГО ПЛАНА СХЕМЫ ТЕРРИТОРИАЛЬНОГО ПЛАНИРОВАНИЯ ЕТКУЛЬСКОГО МУНИЦИПАЛЬНОГО РАЙОНА» (Земли населенных пунктов, земли промышленности)**

— граница внесения изменений

— граница внесения изменений



**ВЫКОПИРОВКА ИЗ «ПРОЕКТНОГО ПЛАНА СХЕМЫ ТЕРРИТОРИАЛЬНОГО  
ПЛАНИРОВАНИЯ ЕТКУЛЬСКОГО МУНИЦИПАЛЬНОГО РАЙОНА»**

— граница внесения изменений



**ВЫКОПИРОВКА ИЗ «ПРОЕКТНОГО ПЛАНА СХЕМЫ ТЕРРИТОРИАЛЬНОГО ПЛАНИРОВАНИЯ ЕТКУЛЬСКОГО МУНИЦИПАЛЬНОГО РАЙОНА» (Земли населенных пунктов)**

— граница внесения изменений



**ВЫКОПИРОВКА ИЗ «ПРОЕКТНОГО ПЛАНА СХЕМЫ ТЕРРИТОРИАЛЬНОГО  
ПЛАНИРОВАНИЯ ЕТКУЛЬСКОГО МУНИЦИПАЛЬНОГО РАЙОНА»**

Земельный участок с кадастровым номером: 74:07:3003001:355

— — — — — граница внесения изменений





**ВЫКОПИРОВКА ИЗ «ПРОЕКТНОГО ПЛАНА СХЕМЫ ТЕРРИТОРИАЛЬНОГО  
ПЛАНИРОВАНИЯ ЕТКУЛЬСКОГО МУНИЦИПАЛЬНОГО РАЙОНА» (Земли особо  
охраняемых территорий и объектов)**

Земельный участок с кадастровым номером: 74:07:3003001:355

— граница внесения изменений

